

ROYAUME DU MAROC



NOTE DE CONJONCTURE



JUIN 2015

Données du mois d'avril 2015

— CROISSANCE ÉCONOMIQUE

— ÉCHANGES EXTÉRIEURS

— FINANCES PUBLIQUES

— DETTE DU TRESOR

— MARCHÉ MONÉTAIRE

— PRIX

I- CONTEXTE INTERNATIONAL :

Maintien des perspectives de croissance de l'économie mondiale...

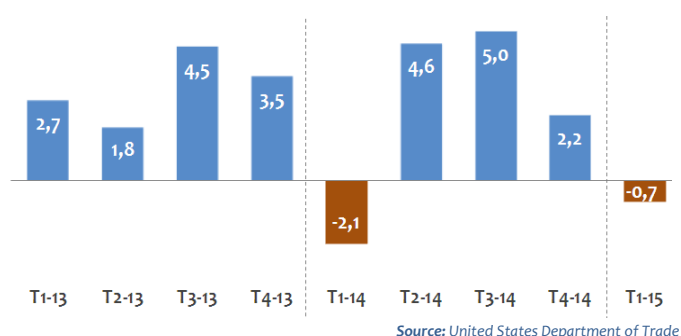
En dépit de la poursuite du ralentissement de l'activité économique au niveau des principaux pays émergents, l'économie mondiale a montré quelques signes d'amélioration en ce début d'année au niveau notamment de la zone euro. Aux Etats-Unis, la croissance économique a, en revanche, connu un ralentissement lié particulièrement aux conditions climatiques défavorables et à l'appréciation du dollar.

Dans ce sillage, le FMI a tablé, dans sa dernière mise à jour des perspectives de l'économie mondiale sur un léger accroissement de 0,1 point du PIB mondial à 3,5% en 2015 par rapport à 2014, soit le même taux de croissance prévu dans l'édition du mois de janvier. Cette amélioration devrait concerner essentiellement les économies avancées (+2,4% contre +1,8% en 2014), qui devraient tirer profit de la baisse des prix du pétrole, de la détente des taux d'intérêt mondiaux et de l'apaisement des turbulences ayant affecté les principaux marchés émergents. En revanche, les économies émergentes devraient poursuivre leur décélération (+4,3% contre +4,6% en 2014) en liaison notamment, d'une part, avec la faible croissance en Chine et ses implications sur les économies des pays de l'Asie et, d'autre part, avec la révision à la baisse de la croissance potentielle des pays exportateurs des matières premières.

Contraction de l'activité économique aux USA au T1-15...

Selon la deuxième estimation du département de commerce, l'activité économique s'est contractée aux Etats-Unis de 0,7% au T1-15, en rythme annualisé, contre une croissance de 2,2% au trimestre précédent et une baisse de 2,1% au cours du même trimestre de l'année précédente. Cette situation est attribuée essentiellement à un hiver rigoureux, une baisse des exportations ainsi qu'à l'appréciation du dollar.

Produit intérieur brut USA - Rythme annualisé en % -



Dans ce contexte, les exportations ont accusé une sensible contraction de 7,6% au T1-15 après +4,5% un trimestre auparavant, sous l'effet principalement de l'appréciation du dollar et du mouvement de grèves au niveau des ports. Parallèlement, la consommation privée, qui représente plus de deux tiers de l'activité économique totale, a affiché

une décélération de son rythme de croissance à 1,8% au lieu de +4,4%. De même, la progression de l'investissement privé s'est limitée à 0,7% contre +3,7%.

S'agissant des indicateurs avancés, l'indice ISM « manufacturier » s'est redressé en mai pour atteindre 52,8 points, en hausse de 1,3 point par rapport au mois d'avril. Par contre, l'activité au sein du secteur des services, reflétée par l'ISM « non manufacturier » a accusé un recul de 2,1 points à 55,7 points en mai, son plus bas niveau depuis un an.

Indice ISM « manufacturier » USA - En points -



Parallèlement, le taux de chômage a enregistré une légère hausse à 5,5% en mai après 5,4% en avril et 6,3% au terme du même mois de l'année précédente. En revanche, le rythme de création d'emploi non agricole a connu une légère accélération en mai pour ressortir à 280 mille postes additionnels contre 221 mille postes en avril. Ainsi, 1.087 mille postes ont été créés au cours des cinq premiers mois de l'année contre 1.145 mille postes un an auparavant.

Emploi et Chômage USA

Créations d'emploi non agricole cumulé à fin Avril - En milliers -

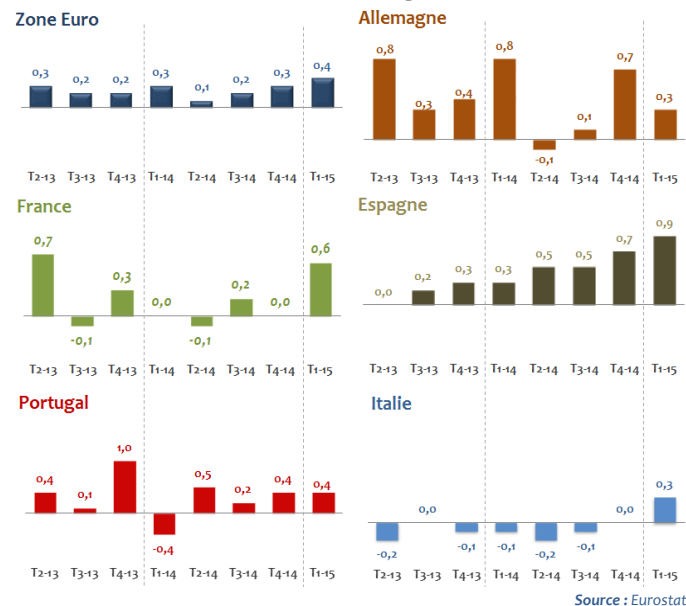
Taux de chômage à fin Avril - En % -



Poursuite du redressement de l'activité au niveau de la zone euro ...

D'après la première estimation de l'Eurostat, l'activité économique au sein de la zone euro a poursuivi sa reprise progressive au T1-15 pour ressortir à 0,4% T/T contre 0,3% au trimestre précédent, sa meilleure performance depuis le T1-11. Cette amélioration est liée au bon comportement du commerce extérieur résultant essentiellement de la dépréciation de l'euro et de la consolidation de la consommation des ménages suite à la baisse des prix de l'énergie.

Produit intérieur brut Zone Euro - En % glissement trimestriel T/T -

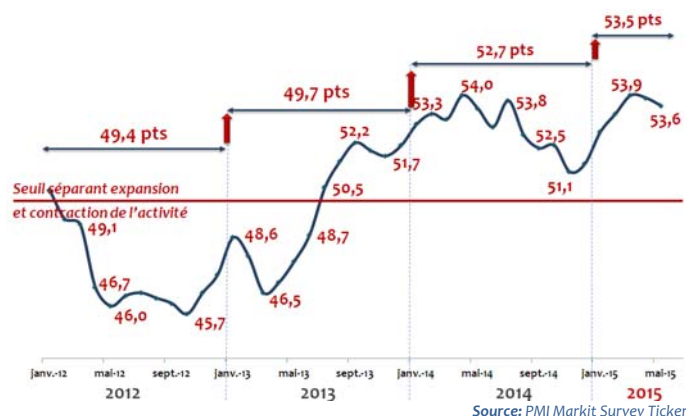


Par pays, la France a enregistré un taux de croissance de 0,6% après une stagnation au T4-14 et ce, sous l'effet particulièrement de l'amélioration de la consommation des ménages. Parallèlement, la croissance économique en Espagne s'est davantage consolidée pour atteindre 0,9% contre 0,7% au T4-14. L'économie italienne semble renouer avec la croissance (+0,3%) après une récession qui a duré 14 trimestres.

En revanche, la croissance de l'économie allemande a ralenti à 0,3% contre 0,7% au T4-14 sous l'effet de l'affaiblissement de la contribution du commerce extérieur.

Concernant les perspectives du T2-15, l'indice PMI « composite » de l'activité globale dans la zone euro a en revanche enregistré un repli, pour le deuxième mois consécutif, à 53,6 points en mai contre 53,9 points en avril. Tout en demeurant loin de la zone de contraction, cette évolution recouvre une baisse du PMI « non manufacturier » à 53,8 points au lieu de 54,1 points en avril et une hausse du PMI « manufacturier » à 52,2 points en mai contre 52 points un mois auparavant.

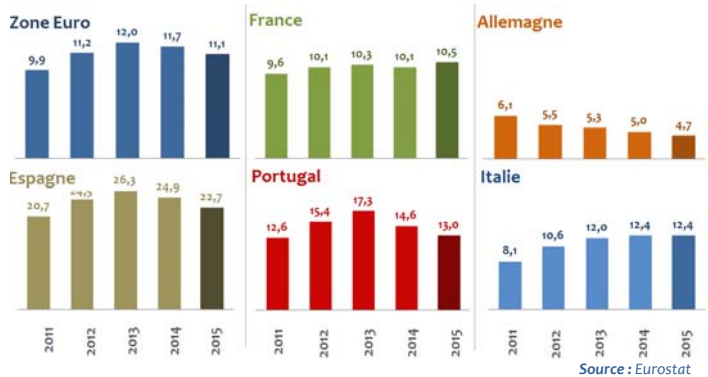
Indice PMI « composite » Zone Euro - En points -



Concernant le marché de l'emploi, les chiffres relatifs au mois d'avril font ressortir une poursuite de la réduction du taux de chômage au sein de la zone euro pour ressortir à 11,1%, enregistrant ainsi une amélioration de 0,2 point par rapport au mois de décembre 2014 et de 0,6 point par rapport au mois d'avril 2014. Cette évolution a particulièrement concerné

l'Espagne dont le taux de chômage a baissé de 0,9 point par rapport à décembre 2014 pour revenir à 22,7% et, dans une moindre mesure, l'Allemagne (4,7% contre 4,8%). En revanche, ce taux s'est maintenu stable en France à 10,5%.

Taux de chômage Zone euro en Avril - En % -



Décélération de la croissance au niveau des pays émergents...

Compte tenu des chocs externes défavorables liés à la recrudescence des tensions géopolitiques et financières et une situation économique interne de plus en plus fragilisée, les pays émergents peinent toujours à relancer leurs économies et assurer ainsi leur rôle de locomotive de l'économie mondiale.

Dans ce sillage, la Chine a enregistré au titre du T1-15 un taux de croissance ne dépassant pas les 7%, en glissement annuel, contre 7,3% au T4-14, son plus faible niveau depuis 2009. Cette décélération résulte de la conjonction de plusieurs facteurs dont notamment la poursuite des difficultés au niveau du marché immobilier, la réduction des investissements publics et la baisse des exportations. En effet, la progression de la production industrielle a poursuivi son ralentissement pour se limiter à 6,4% au T1-15 contre 8,7% durant le même trimestre de l'année précédente sous l'effet particulièrement d'une baisse de 15% des exportations.

Hausse des cours pétrole depuis le mois d'avril ...

En raison de la baisse de la production de pétrole aux États-Unis conjuguée à l'accroissement des tensions géopolitiques au Moyen Orient notamment au Yémen, les prix de pétrole ont emprunté une trajectoire haussière depuis le début du mois d'avril. Ces derniers ont ainsi atteint au 6 mai leur plus haut niveau depuis le début de l'année, soit 67,9 \$/bbl, pour s'établir en moyenne à 64,6 \$/bbl au cours du mois de mai, en progression de 9,4% par rapport au mois d'avril.

Prix du Pétrole - En \$ / baril -



De même, les cours du gaz butane ont affiché une hausse mensuelle de 17% en mai pour s'élever à 463 \$/tonne.

Au niveau des denrées alimentaires, leurs prix ont globalement maintenu leur évolution baissière affichée depuis le début de l'année. En effet, et en liaison avec la reconstitution des stocks de céréales au cours des dernières années, les prix du blé tendre français ont enregistré en mai une baisse mensuelle de 4,0% pour ressortir à 192,7 \$/ tonne. Parallèlement, les prix de l'orge et du maïs ont reculé respectivement de 5,4% (194,5 \$/T) et 3,3% (166,3 \$/T). De même, les prix du sucre ont accusé une baisse de 1,1% (303,7 \$/T).

Pour ce qui est des métaux de base, les cours ont reculé de 0,7% pour le plomb (1992 \$/T) et de 0,8% pour l'aluminium (1804 \$/T).

Par ailleurs, les cours du phosphate se sont maintenus depuis le mois de septembre 2014 à 115 \$/tonne. De même, les prix du TSP se sont situés en mai au même niveau du mois précédent (380 \$/tonne) au moment où ceux du DAP ont enregistré une hausse de 1,3% par rapport au mois d'avril (470 \$/tonne).

Evolution mitigée des principales places financières ...

Au cours du mois de mai, les places financières américaines ont affiché des évolutions globalement positives au moment où les indicateurs boursiers des pays européens et émergents se sont inscrits en baisse.

Aux États-Unis, l'indice boursier NASDAQ a atteint au 27 mai un pic de 5107 points et s'est ainsi accru de 0,9% par rapport à son niveau du mois d'avril, portant ainsi sa performance depuis le début de l'année à +6,3%. De même, le S&P500 a marqué une hausse mensuelle de 0,8% et de 2,8% par rapport au début de l'année.

En Europe, et compte tenu des tensions sur les marchés obligataires, des fluctuations de l'euro face au dollar et de l'évolution de la situation de la Grèce, les indices boursiers ont enregistré des évolutions négatives au cours du mois de mai. Ainsi, le GDAXI^{Francfort} s'est déprécié de 3,0%, le CAC40 de 2,2% et le IBEX35^{Madrid} de 1,8%, ramenant ainsi leurs performances annuelles respectives à +18,2%, +18,7%, et +8,9%.

De même, l'indice boursier émergent MSCI-EM a marqué une quasi-stagnation par rapport au mois précédent, ramenant ainsi sa progression annuelle à 8,2%.



II- CONTEXTE NATIONAL :

Décélération de la croissance économique en 2014...

Selon les comptes nationaux établis par le Haut-Commissariat au Plan (HCP) selon la nouvelle année de base 2007, le taux de croissance économique s'est limité à 2,4% en 2014 contre 4,7% en 2013. Cette décélération résulte exclusivement de la baisse de 2,5% de la valeur ajoutée du secteur agricole au moment où le rythme d'accroissement de la valeur ajoutée des activités non agricoles est resté relativement modéré autour de 3%.

La baisse somme toute limitée de la valeur ajoutée agricole, qui intervient après l'excellente campagne céréalière 2012-13, trouve son origine dans les performances enregistrées au niveau de l'arboriculture fruitière, les cultures maraichères et l'élevage notamment.

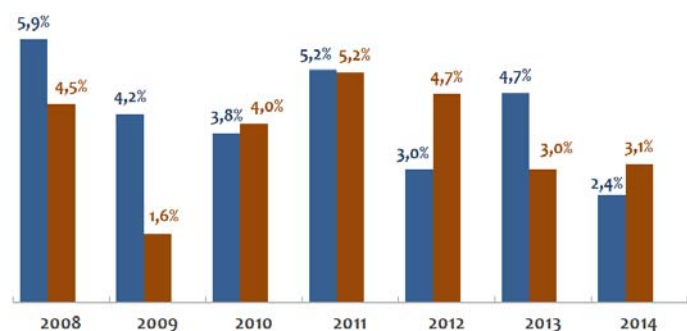
S'agissant des activités non agricoles, la faiblesse de leur rythme de croissance, pour la deuxième année consécutive, provient particulièrement du ralentissement de l'activité au niveau de certains secteurs importants de l'économie nationale tels le tourisme où la croissance de la valeur ajoutée des hôtels et restaurants s'est limitée à 2,4% en 2014 contre 4,7% en 2013, l'administration publique (+2,5% contre +3,7%) et la pêche (-3,9% contre +26,8%). De son côté, le secteur du BTP a continué d'afficher des difficultés pour la troisième année consécutive, avec un taux de croissance faible de 1,4% en 2014 après 1,6% en 2013 et 2,2% en 2012.

Par ailleurs, les nouveaux comptes de la nation ont affiché des évolutions favorables au niveau d'autres secteurs, en l'occurrence, l'industrie minière (+4,2% contre -1,5%), les industries de transformation (+1,0% contre -0,6%), en liaison avec la bonne tenue des métiers mondiaux du Maroc, le transport (+5,6% contre +1,2%), les postes télécommunications (+6,3% contre +2,9%), le commerce (+0,9% contre -1,1%) et les services financiers et d'assurances (+1,4% contre +0,2%).

De même, la croissance en volume du poste des impôts nets de subventions sur les produits s'est accélérée au cours des deux dernières années de près de 14% en moyenne sous l'effet principalement de la réduction importante des subventions des principaux produits de base en raison de la réforme de la caisse de compensation entamée en 2013.

Compte tenu de la hausse de 2,6% du PIB en valeur, le niveau général des prix s'est légèrement accru de 0,2% en 2014 contre 1,6% il y a un an.

Taux de croissance du PIB et du PIB non agricole - En % -



Source : Haut-commissariat au Plan

Passage de l'année de base 1998 à 2007 pour la publication des comptes nationaux...

A l'instar des autres pays du monde, le Maroc procède régulièrement au changement de l'année de base de ses comptes nationaux qui constituent l'une des composantes essentielles du système national d'information statistique et ce, en vue de se conformer aux normes internationales en la matière. C'est ainsi que le HCP a procédé au changement de l'année de base des comptes de la nation de 1998 à 2007. L'adoption de cette nouvelle année de base vient couronner une série de modifications du cadre méthodologique du calcul des comptes nationaux, dont la plus importante est celle relative au passage du SCN 1968 au SCN 1993, en répondant à un double objectif :

- Appréhender au mieux l'évolution qu'a connue la structure de la production nationale et la contribution des secteurs d'activités et institutionnels à la création de la valeur ajoutée ;
- Mettre en permanence la comptabilité nationale en conformité avec l'évolution des standards internationaux.

Il importe de souligner, à cet égard, que ce changement a été basé sur les recommandations du SCN 2008 qui conserve le cadre fondamental du SCN 1993, tout en apportant de légères précisions au niveau de certains compartiments de la comptabilité nationale. En effet, les modifications introduites par l'adoption de la nouvelle base 2007 n'ont pas affecté profondément le cadre fondamental des comptes nationaux en base 1998 en conservant les mêmes concepts, les nomenclatures et le mode de valorisation des productions et des valeurs ajoutées.

Aussi, convient-il de noter qu'outre le dispositif d'enquêtes annuelles effectuées par le HCP, les données fournies par de nouvelles sources statistiques ont été utilisées pour l'élaboration de la nouvelle série des comptes nationaux. Il s'agit, en particulier, des enquêtes structurelles réalisées auprès des entreprises, des ménages, du secteur informel et des institutions privées sans but lucratif ou encore l'enquête portant sur l'investissement du secteur des administrations publiques.

Décélération de la contribution de la demande intérieure à la croissance...

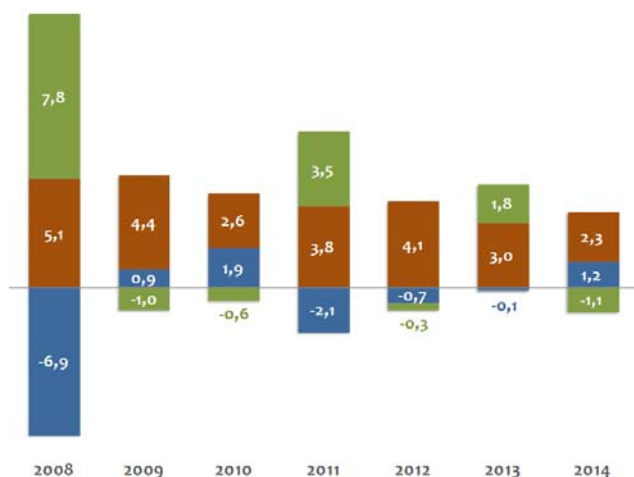
Durant l'année 2014, la contribution de la demande intérieure à la croissance économique a sensiblement ralenti à 1,2 point au lieu de 4,9 points en 2013. C'est ainsi que la croissance de la consommation finale s'est limitée à 3% au lieu de 3,8% en 2013, sous l'effet du ralentissement à la fois de la consommation des administrations publiques (+1,8% après +4,2%) que de celle des ménages (+3,2% après +3,7%). Notons, en revanche, que la consommation finale des institutions sans but lucratif (ISBL), nouvellement introduite par le SCN 2008 et qui représente près de 6% de la consommation finale, s'est améliorée de 14% au lieu de 1,9% un an auparavant.

De son côté, la formation brut du capital fixe a poursuivi son mouvement de baisse pour la deuxième année consécutive pour afficher un recul de 0,4% après -1,5% en 2013. Compte tenu de la forte contraction de la variation des stocks de 23,2%, l'investissement national brut a reculé de près de 4% contre +6,8% il y a un an.

De leur côté, les échanges extérieurs ont été marqués par la bonne tenue des exportations de biens et services qui ont affiché une croissance de 6,3% dépassant celle des importations (+1,8%). Ces évolutions se sont traduites par une contribution positive de l'ordre de 1,2 point du solde des échanges extérieurs à la croissance économique contre une contribution négative de 0,1 point au titre de l'année 2013.

Contribution des éléments de la demande à la croissance économique

Consommation/ Investissement /Solde des échanges extérieurs -En points-



Source : Haut-commissariat au Plan

Meilleures perspectives de croissance pour l'année 2015...

En ce qui concerne l'année 2015, la croissance économique devrait s'élever à un niveau supérieur à 5% contre 4,4% prévue initialement sous l'effet de la bonne performance du secteur agricole et de la poursuite du rétablissement progressif des activités non agricoles.

Nouveau record de la récolte céréalière durant la campagne agricole 2014-2015 ...

Après la réalisation d'une année agricole globalement satisfaisante en 2013-14, l'actuelle campagne agricole a connu un meilleur démarrage en raison de conditions plus favorables en termes de pluviométrie, d'avancement des travaux du sol et d'emblavement des superficies.

En effet, l'abondance des précipitations enregistrée depuis le mois de novembre a porté la réserve hydrique à 13,2 MM.m³ au 4 mai 2015 contre 11,4 MM.m³ à la même date un an auparavant. Le taux de remplissage global des barrages a ainsi atteint 84,2% contre 72,7%.

Dans ces conditions, la récolte céréalière a atteint un nouveau record historique de 110 M.Qx au lieu de 68 M.Qx durant la campagne précédente.

Toutefois, et après les résultats records atteints en 2013-14, les productions des olives et des agrumes, qui représentent 18% et 23% respectivement dans l'arboriculture fruitière, ont baissé de 22% et 14% durant la campagne 2014-15. Ces contre-performances devraient être, par ailleurs, compensées par le bon comportement des autres cultures en l'occurrence les légumineuses, les cultures maraichères et fourragères en liaison avec les conditions pluviométriques favorables qui ont caractérisé la saison 2014-15.

Bonne orientation de la pêche côtière et artisanale...

Au cours des trois premiers mois de l'année 2015, les débarquements de la pêche côtière et artisanale ont enregistré une progression de 3,6% en volume, en liaison avec la hausse de 87,4% des captures de céphalopodes et, dans une moindre mesure, celles de poissons blancs (+18,2%) tandis que les captures de poissons pélagiques ont baissé de 1,5%. En valeur, la

hausse a été de 28,1%, tirée principalement par l'augmentation de 111,4% de la valorisation des céphalopodes.

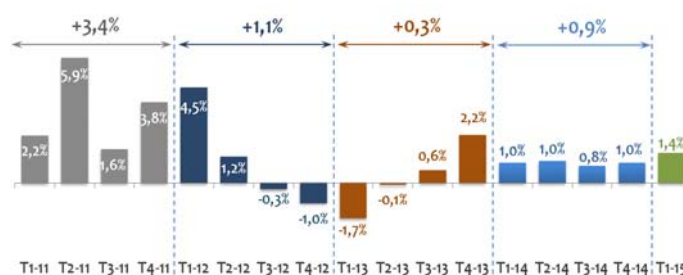
Par destination, les captures acheminées vers la consommation et la congélation ont marqué des hausses respectives de 10,4% et 9,8%, pour représenter 33,6% et 40,0% du total des captures. En revanche, le volume destiné à l'industrie a marqué une baisse de 13% ramenant son poids dans le total à 11,5%.

Evolutions contrastées des secteurs non agricoles...

Au niveau du **secteur minier**, la production de phosphate s'est contractée de 12,3% à fin mars 2015 après une hausse de 4,4% un an auparavant au moment où celle des dérivés s'est nettement améliorée de 11,3% contre +2,1% à fin mars 2014. Cette évolution confirme la nouvelle orientation du groupe OCP vers la production d'engrais afin de profiter de la forte demande sur le marché.

Au niveau des **industries de transformation**, l'indice de la production industrielle (IPI) a affiché un redressement de 1,4% au T1-15 contre +1% durant la même période un an auparavant. Les principales hausses ont concerné les « industries chimiques » (+11,3%), les « machines et appareils électriques » (+9,2%), les « industries alimentaires » (+2,5%), les « produits de l'édition et de l'imprimerie » (+6,4%) et les « articles d'habillement et fourrures » (+1,0%). En revanche, des baisses ont été enregistrées notamment au niveau des industries liées à « la cokéfaction » (-21,4%), aux « produits métalliques » (-7,0%), aux « meubles et industries diverses » (-11,5%) et à « l'industrie automobile » (-3,6%).

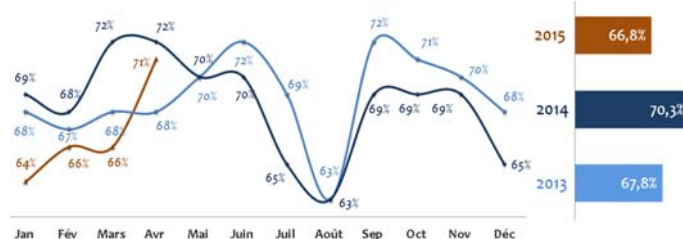
Indice de la production industrielle - En % -



Source : Haut-commissariat au Plan

D'un autre côté, les résultats de l'enquête mensuelle de Bank Al-Maghrib (BAM) font ressortir au cours du mois d'avril une hausse de 5 points du taux d'utilisation des capacités de production industrielle (TUC). Cette évolution est liée essentiellement à l'amélioration de l'activité au niveau des branches industrielles « mécaniques et métallurgiques » et « chimiques et para-chimiques ». En dépit de cette évolution, le TUC moyen des quatre premiers mois de l'année se maintient en baisse de 3,5 points par rapport à la même période de 2014, pour s'établir à 66,8%.

Taux d'utilisation des capacités de production industrielle - En % -



Source : Bank Al-Maghrib

Au niveau du **secteur énergétique**, la production appelée nette d'électricité a enregistré une décélération au terme des quatre premiers mois de l'année en affichant une hausse limitée à 2,0% contre +5,6% un an auparavant. Cette progression modérée de la production recouvre, d'une part, une augmentation de 23,3% de la production concessionnelle et, d'autre part, des replis de 18,1% et 16,3% respectivement des apports de tiers et de la production de l'Office National de l'Eau et de l'Electricité (ONEE).

De son côté, la consommation d'électricité a également ralenti en affichant une hausse limitée à 1,2% contre +3,6% durant la même période un an auparavant. Cette évolution résulte de la décélération du rythme de progression de l'électricité destinée aux régions (+1,9% à fin avril 2015 contre +4,5% à fin avril 2014) et aux ménages (+4,1% contre +7,7%). Aussi, la consommation de l'électricité destinée au secteur industriel a-t-elle accusé une baisse de 1,6% à fin avril 2015 contre une hausse de 0,1% un an auparavant.

Au niveau du secteur du BTP, et après trois années de baisses consécutives, l'année 2015 débute avec une croissance de 1,4% des ventes de ciment à fin avril après une baisse de 3,1% un an auparavant. Cette amélioration est perceptible également au niveau de l'additionnel des crédits bancaires accordés au secteur qui s'est établi à +2 MM.DH au cours des quatre premiers mois de l'année contre +1,6 MM.DH durant la même période en 2014.

Ventes de ciment - En tonne -



Source : Association Professionnelle des Cimentiers

Parallèlement, **l'activité touristique** a poursuivi sa tendance baissière entamée depuis le mois de juin 2014 comme en témoigne les principaux indicateurs du secteur. En effet, le nombre des arrivées de touristes aux postes frontières a enregistré une baisse de 1,5% à fin avril recouvrant un recul de 5,8% des arrivées de touristes étrangers et une progression de 5,7% du nombre des MRE. De même, les nuitées réalisées dans les hôtels classés ont diminué de 9% en liaison avec la baisse de 13,6% des nuitées des touristes non-résidents, dont -28,1% pour le marché français, au moment où celles réalisées par les résidents ont progressé de 4,6%. Ainsi, le taux d'occupation a reculé de 4 points par rapport à fin avril 2014 pour se situer à 40%.

Au niveau des **secteurs liés au transport**, le trafic aérien a enregistré une légère baisse de 0,5% à fin avril 2015 contre +13,8% un an auparavant. Cette évolution recouvre, d'une part, des hausses au niveau des aéroports de Marrakech (+1,6%), Fès-Saïss (+4,4%) et Rabat-Salé (+8,3%) et, d'autre part, des baisses

au niveau des aéroports de Mohammed V (-1,3%), Agadir (-4,7%) et Tanger (-9,1%).

D'un autre côté, le trafic portuaire global a accusé un repli de 4,8% à fin avril 2015 sous l'effet de la baisse de 8,4% du trafic national alors que l'activité du transbordement a marqué une amélioration de 6,1%.

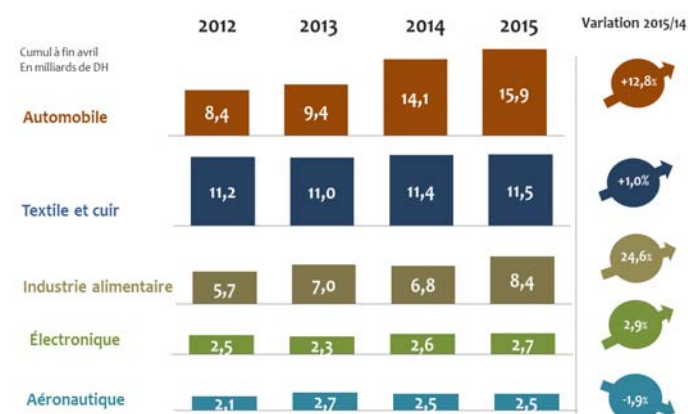
ECHANGES EXTERIEURS : Poursuite de l'allègement du déficit commercial...

Au terme des quatre premiers mois de l'année 2015, la situation des échanges extérieurs a été marquée par un allègement du déficit commercial de 18,6 MM.DH ou 26,8% pour revenir à 50,7 MM.DH. Cette évolution recouvre une augmentation de 4,4 MM.DH ou 6,5% des exportations et une baisse de 14,2 MM.DH ou 10,3% des importations. Ainsi, le taux de couverture s'est amélioré de 9,3 points, d'un an à l'autre, pour s'élever à 58,7%.

Au niveau des exportations, le chiffre d'affaires de l'Office Chérifien de Phosphates (OCP) a affiché une augmentation de 2,2 MM.DH ou 18,8%. Cette amélioration provient de la hausse des exportations de phosphate de 9,2% et de ses dérivés de 21,6%. Notons que cette évolution est liée à un effet combiné « prix-change » qui a compensé les baisses de 16% et 6,6% des volumes expédiés à la fois de phosphate et de ses dérivés.

Hors OCP, les exportations se sont accrues de 2,2 MM.DH ou 4% sous l'effet, principalement de la hausse des exportations des secteurs de l'automobile (+12,8%), l'agroalimentaire (+11,7%), l'électronique (+2,9%) et, dans une moindre mesure, le textile et cuir (+1%). A noter, toutefois, la légère contre-performance du secteur de l'aéronautique qui a vu ses exportations baisser de 1,9% après les excellents résultats affichés ces dernières années.

Evolution des exportations des MMM - En MM.DH-



Source : Office des Changes

Du côté des importations, les achats de produits énergétiques ont accusé un repli notable de 14,1 MM.DH ou 40,4% attribué essentiellement à un effet prix lié notamment au recul des cours de pétrole sur les marchés internationaux. De même, les achats de produits alimentaires ont diminué de 2,7 MM.DH ou 15,1% sous l'effet du recul des approvisionnements en blé (-2,8 MM.DH ou -33,8%).

Hors énergie et céréales, les importations ont enregistré une hausse de 2,3 MM.DH ou 2,5%. Dans cette évolution, les achats de biens d'équipement ont affiché une reprise de 2,1 MM.DH ou 7,7%, liée notamment aux acquisitions d'avions (+2,8 MM.DH).

De même, les importations de produits bruts et de demi-produits ont progressé de 914 M.DH ou 15,3% et 753 M.DH ou 2,7% respectivement.

De leur côté, les transferts des MRE ont enregistré une hausse de 1,3 MM.DH ou 7,3% au moment où les recettes voyage ont reculé de 916 M.DH ou 5,3%. Ainsi, ces deux postes ont permis de couvrir 70,4% du déficit commercial contre 50,9% à fin avril 2014.

Parallèlement, les recettes des investissements directs étrangers ont affiché une hausse de 1,1 MM.DH ou 11,7% pour se situer à près de 11 MM.DH.

Profitant notamment de l'allègement du déficit commercial et de l'émission obligataire effectuée par l'OCP sur le marché international durant le mois d'avril, d'un montant de 1 MM.\$US, les réserves internationales nettes se sont améliorées de 10,1 MM.DH sur les quatre premiers mois de l'année pour atteindre 191 MM.DH, ce qui permet de couvrir l'équivalent de 5 mois et 21 jours d'importations de biens et services.

Evolution des RIN -En MM.DH et en mois d'importations de B&S-



Source : Office des Changes

FINANCES PUBLIQUES : Réduction continue du déficit budgétaire ...

Sur les quatre premiers mois de l'année 2015, la situation des charges et ressources du Trésor fait ressortir un déficit budgétaire de près de 15 MM.DH contre 27,7 MM.DH à fin avril 2014, soit une amélioration de 12,7 MM.DH ou 45,9%. Cette situation résulte de la baisse des dépenses globales (-7,6 MM.DH ou -7,6%), de la hausse modérée des recettes ordinaires (+1,5 MM.DH ou +2,2%) et de l'amélioration du solde des comptes spéciaux du Trésor (CST) (+3,6 MM.DH).

Légère hausse des recettes fiscales ...

La hausse des recettes ordinaires, qui se sont élevées à 69 MM.DH, provient principalement de l'amélioration des recettes non fiscales (+986 M.DH ou +13,5%) et, dans une moindre mesure, des recettes fiscales (+298 M.DH ou +0,5%).

La progression des recettes fiscales est imputable aux impôts directs (+274 M.DH ou +1,1%) tandis que les impôts indirects ont enregistré un recul de 691 M.DH ou 2,7%. En s'établissant à 26,2 MM.DH, la hausse des impôts directs est liée essentiellement à l'amélioration de 728 M.DH ou 3,5% des recettes tirées de l'impôt sur le revenu, résultant en totalité de l'IR retenu à la source sur les salaires.

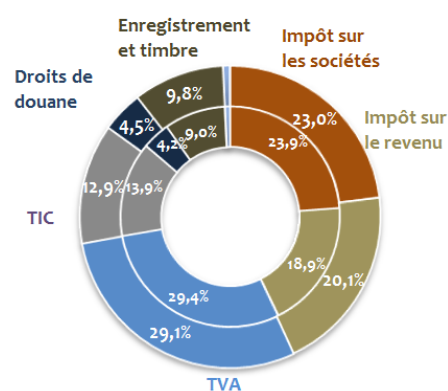
Par ailleurs, les recettes tirées de l'impôt sur les sociétés se sont contractées de 438 M.DH ou 3,1% par rapport à leur niveau à fin avril 2014, pour se situer à 13,8 MM.DH. Cette contre-performance s'explique pour l'essentiel par un effet de base engendré par les recettes exceptionnelles réalisées en 2014, liées notamment à la cession de la Centrale Laitière.

S'agissant des impôts indirects, qui se sont établies à 25 MM.DH, leur baisse résulte de la taxe intérieure de consommation (-566 M.DH ou -6,9%) sous l'effet du recul de la TIC sur les produits énergétiques (-9,7%) et sur le tabac (-3,0%). De même, la taxe sur la valeur ajoutée a connu une baisse de 125 M.DH ou 0,7%, induite essentiellement par le repli de la TVA à l'importation (-589 M.DH ou -5,4%) au moment où la TVA à l'intérieur a enregistré une hausse de 464 M.DH ou 7%.

Au niveau des droits de douane, les recettes se sont légèrement améliorées de 208 M.DH ou 8,4% pour générer 2,7 MM.DH en raison particulièrement de l'élargissement de l'assiette taxable.

Enfin, les droits d'enregistrement et de timbre ont affiché une progression notable de 507 M.DH ou 9,5%.

Recettes fiscales - Parts en % - (Anneau Interne : Avril-14/ Externe : Avril-15)



Source : Direction du Trésor et des Finances Extérieures

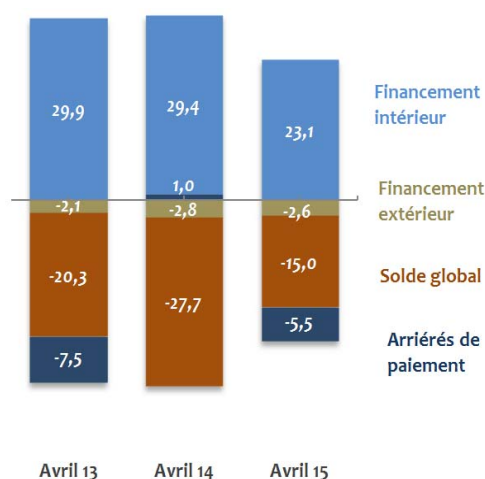
De leur côté, les recettes non fiscales ont réalisé une sensible progression de 986 M.DH ou 13,5% liée à l'encaissement avancé de dividendes en provenance de certaines établissements et entreprises publiques notamment l'OCP et Bank Al-Maghrib.

Poursuite de la baisse des charges de compensation ...

Les dépenses ordinaires, en s'établissant à 71,2 MM.DH, ont enregistré un repli de 6,1 MM.DH ou 7,8% par rapport à leur niveau à fin avril 2014. Cette évolution provient principalement de la baisse des charges de compensation de 7,8 MM.DH ou 59,6% au moment où les intérêts de la dette ont affiché une nette progression de 1,4 MM.DH ou 14,1%.

S'agissant des dépenses d'investissement, les émissions à ce titre se sont chiffrées à 20,6 MM.DH, en baisse de 1,5 MM.DH ou 6,7% par rapport à fin avril 2014.

Compte tenu d'une réduction de 5,5 MM.DH des arriérés de paiement et d'un solde positif de 7,8 M.DH des CST, le besoin de financement s'est établi à 20,5 MM.DH contre 26,7 MM.DH un an auparavant.



Source : Direction du Trésor et des Finances Extérieures

DETTE : Baisse des soumissions des investisseurs sur le marché des bons du Trésor...

Sur le marché des adjudications, principale source de financement du Trésor, les souscriptions se sont établies à fin avril 2015 à 43,9 MM.DH, en baisse de 12,1 MM.DH ou 21,6% par rapport au volume souscrit au cours de la même période de l'année précédente.

Parallèlement, les soumissions des investisseurs ont reculé de près de 31% par rapport à la même période de 2014 pour revenir à 41 MM.DH.

Compte tenu principalement des remboursements sur le marché des adjudications qui se sont situés à fin avril 2015 à 26,6 MM.DH, l'encours de la dette intérieure a atteint 460,5 MM.DH, en hausse de 17,3 MM.DH ou 3,9% par rapport à fin 2014.

Légère hausse des taux de financement du Trésor...

Pour ce qui est des taux d'intérêt à l'émission des bons du Trésor, et après la baisse continue observée depuis les derniers mois de l'année 2013, un mouvement haussier a caractérisé le mois d'avril 2015 en relation avec la baisse des soumissions des investisseurs. C'est ainsi que le TMP global sur les BDT s'est accru de 28 pbs par rapport au mois de mars pour s'élever à 2,9%. Cette hausse provient des augmentations de 7,4 pbs, 19,7 pbs et 72 pbs respectivement au niveau des maturités « 13 semaines », « 26 semaines » et « 2 ans ».

Flux négatif des emprunts extérieurs...

La situation des emprunts extérieurs du Trésor a dégagé un flux net négatif (tirages - amortissements) au terme des quatre premiers mois de l'année 2015 de 2,6 MM.DH contre 2,8 MM.DH un an auparavant. Dans cette évolution, les tirages se sont établis à 648 M.DH, en baisse de 67 M.DH ou 9,4% par rapport à la même période en 2014. Parallèlement, les remboursements en principal ont enregistré une baisse de 257 M.DH pour revenir à 3,2 MM.DH.

MONNAIE & CREDIT : Atténuation du rythme de la destruction monétaire...

Au cours des quatre premiers mois de l'année 2015, la masse monétaire a poursuivi son mouvement de baisse mais à un rythme moins soutenu en comparaison avec l'année précédente (-5,7 MM.DH ou -0,5% contre -11,4 MM.DH ou -1,1%). L'atténuation du rythme de la destruction monétaire recouvre les principales évolutions ci-dessous :

- ▲ Une progression des comptes à terme de 5,9 MM.DH ou 3,7% contre une baisse de 13,4 MM.DH ou 8,8% un an auparavant ;
- ▲ Une hausse de la circulation fiduciaire de 451 M.DH ou 0,3% contre un recul de 416M.DH ou 0,2% ;
- ▼ Un recul de la monnaie scripturale de 8,6 MM.DH ou 1,8% alors qu'elle avait augmenté de 3,4 MM.DH ou 0,7% un an auparavant.

Par origine, cette évolution recouvre, d'une part, des hausses au niveau des créances nettes sur l'AC (+9,2 MM.DH ou +6,5% contre +2,4 MM.DH ou +1,6%) et des réserves internationales nettes (+10,1 MM.DH ou +5,6% au lieu de +12,8 MM.DH ou +8,5%) et, d'autre part, un recul des créances sur l'économie de 22 MM.DH ou 2,5% contre -15,3 MM.DH ou -1,8% au cours de la même période de l'année précédente.

Flux négatif des crédits bancaires à l'économie...

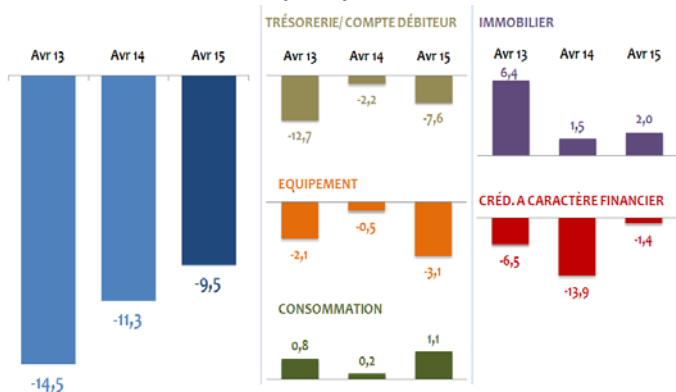
Les crédits bancaires à l'économie ont affiché, pour la quatrième année consécutive, un flux négatif sur les quatre premiers mois de l'année 2015 de 9,5 MM.DH après -11,3 MM.DH ou -1,5% en 2014.

Cette évolution négative recouvre les éléments ci-dessous :

- ▲ Une sensible accélération des crédits à la consommation (+1,1 MM.DH ou +2,5% au lieu de +170 M.DH ou +0,4% un an auparavant) et dans une moindre mesure ceux à l'habitat (+3,2 MM.DH ou +1,9% contre +3 MM.DH ou +1,9%) ;
- ▼ Une atténuation du recul des crédits à caractère financier (-1,3 MM.DH ou -1,5% contre -13,9 MM.DH ou -13,2%) ;
- ▼ Une accentuation de la baisse des crédits de trésorerie (-7,6MM.DH ou -4,2% au lieu de -2,8 MM.DH ou -1,2%), des crédits à la promotion immobilière (-2,5 MM.DH ou -3,8% au lieu de -2 MM.DH ou -2,9%) et des crédits à l'équipement (-3,1 MM.DH ou -2,1% contre -520 M.DH ou -0,4%) ;
- ▼ Une poursuite de la hausse des créances en souffrance (+1,5 MM.DH ou +2,8% contre +3 MM.DH ou +7%). Leur poids dans le total des crédits bancaires continue à augmenter pour atteindre 7,2% à fin avril 2015 et ce, après 6,9% à fin décembre 2014 et 6,4% à fin avril 2014.

Par secteur institutionnel, le recul des crédits bancaires à fin avril 2015 provient particulièrement du secteur privé et plus précisément des sociétés non financières (-10,9 MM.DH ou -3,2% contre +560 M.DH ou +0,2% an auparavant). Dans une moindre mesure, les crédits accordés autres sociétés financières et au secteur public hors AC ont accusé une baisse de 1,5 MM.DH ou 1,6% et 395 M.DH ou 0,8% respectivement.

Flux des crédits bancaires des quatre premiers mois -En MM.DH-



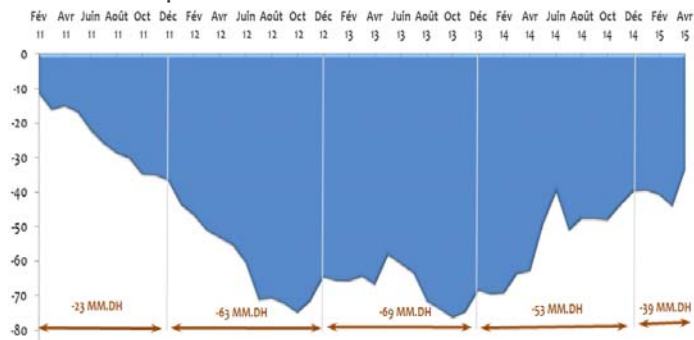
Source : Bank Al-Maghrib

Allègement du déficit de liquidité du système bancaire ...

Au cours du mois d'avril, les facteurs autonomes de la liquidité ont exercé un effet expansif de 11,2 MM.DH sur les trésoreries bancaires, en liaison avec l'accroissement des réserves nettes de change de BAM et, dans une moindre mesure, avec la baisse du compte courant du Trésor.

Compte tenu de ces éléments, le besoin en liquidités des banques s'est établi à 33,1 MM.DH contre 44,2 MM.DH en mars 2014.

Evolution de la liquidité bancaire -En MM.DH-



Source : Bank Al-Maghrib

Dans ce contexte, BAM a réduit le volume mensuel de ses injections de 1,3 MM.DH à 42,1 MM.DH en avril, dont 26,1 MM.DH à travers des avances à 7 jours et 16 MM.DH par des prêts accordés dans le cadre du programme de soutien au financement de la TPME.

Dans ces conditions, le TMP sur le marché interbancaire est resté stable à 2,50% en avril. Ce niveau est en recul de 14 pbs par rapport à fin 2014 compte tenu de la baisse du taux directeur en décembre dernier de 2,75% à 2,5%.

Baisse des taux débiteurs...

S'agissant des taux débiteurs et après leur stagnation au cours des deux derniers trimestres de l'année 2014 à 6,03% alors que le taux directeur avait été abaissé la première fois en septembre 2014, ils ont marqué durant T1-15 un recul de 22 pbs pour revenir à 5,81%, reflétant le repli des taux appliqués à l'ensemble des catégories de crédits à l'exception de ceux assortissant les crédits à la consommation qui se sont accrus de 10 pbs. Ainsi, les taux appliqués sur les facilités de trésorerie et les crédits à l'équipement ont diminué de 31 pbs chacun et ceux sur l'immobilier ont reculé de 7 pbs.

PRIX : Légère accélération de l'inflation...

Au cours du mois d'avril, l'indice des prix à la consommation a enregistré une hausse modérée de 0,2% par rapport au mois précédent. Cette évolution résulte de la légère augmentation des prix des produits alimentaires (+0,2%) et une quasi-stagnation de ceux non alimentaires (+0,1%). La progression des prix des produits alimentaires provient essentiellement des augmentations de ceux des « fruits » (+7,4%), des « poissons et fruits de mer » (+2,3%) et des « viandes » (+1,0%).

En moyenne des quatre premiers mois, le taux d'inflation s'est situé à 1,6% contre 0,5% durant la même période de l'année précédente. Cette légère accélération du niveau d'inflation provient de la hausse de 2,1% des prix des produits alimentaires contre une baisse de 0,7% en 2014, tandis que le rythme de progression des prix des produits non alimentaires a légèrement diminué de 0,2 point à 1,1%.

Taux d'inflation : Alimentaire / Non Alimentaire - Moyenne 4 mois en % -



Source : Haut-commissariat au Plan

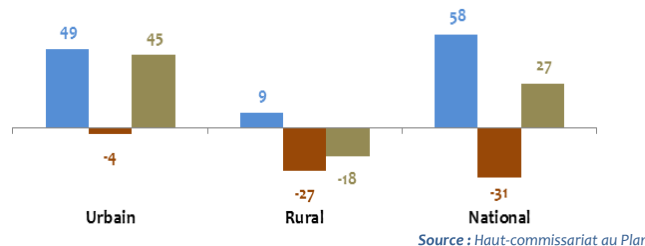
ACTIVITE ET EMPLOI : Réduction du taux de chômage...

Au T1-15, la population active âgée de 15 ans et plus a baissé de 0,1% par rapport à la même période de l'année précédente pour ressortir à 11.670 mille personnes. Ainsi, le taux d'activité a reculé de 0,7 point pour s'établir à 47,0%.

Dans ce cadre, 58 mille postes rémunérés ont été créés entre le T1-14 et le T1-15, dont 49 mille en milieu urbain et 9 mille en milieu rural. Par contre, l'emploi non rémunéré a enregistré une baisse de 31 mille postes, 4 mille en zones urbaines et 27 mille en zones rurales.

Ainsi, le volume global d'emploi est passé de 10.486 mille au T1-14 à 10.513 mille, soit une création nette de 27 mille postes recouvrant une création de 45 mille postes en milieu urbain et une perte de 18 mille en zones rurales.

Evolution de la création nette d'emplois selon le milieu de résidence - En millier - Emploi rémunéré / Emploi non rémunéré / Emploi total

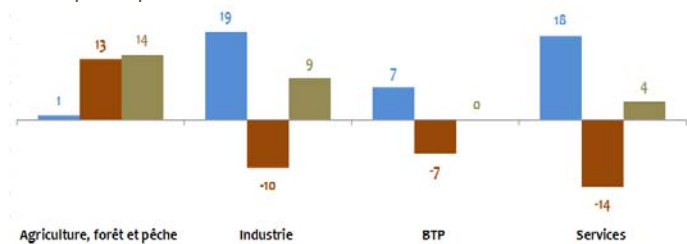


Source : Haut-commissariat au Plan

Au niveau sectoriel et à l'exception du secteur du BTP dans lequel le volume d'emploi a stagné entre le T1-14 et le T1-15, après une perte de 37 mille poste entre 2012 et 2014, tous les autres secteurs ont connu des créations d'emplois.

En effet, le secteur de « l'agriculture » a créé 14 mille nouveaux postes après une perte moyenne de 68 mille postes durant la même période au cours des trois dernières années. Parallèlement, le secteur de « l'industrie » a connu une création de 9 milles postes, dont environ 8 mille par la branche des « industries extractives », contre 5 mille postes additionnels en moyenne des trois dernières années. Quant au secteur des « services », il a enregistré une création de 4 mille postes d'emploi contre une création annuelle moyenne de 128 mille entre 2012 et 2014.

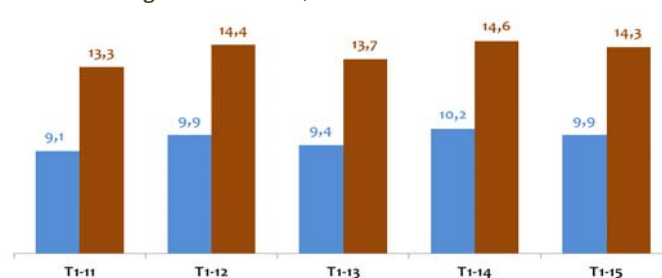
Créations nettes d'emplois par secteur d'activité économique - En millier - Urbain / Rural / National



Source : Haut-commissariat au Plan

Toutefois et compte tenu de la baisse de la population active en chômage de 2,9% à 1.157 mille personnes, le taux de chômage a reculé à 9,9% au T1-15 au lieu de 10,2% il y a un an. Selon le milieu de résidence, ce taux est passé de 14,6% à 14,3% en zone urbaine suite notamment à la baisse des taux de chômage des adultes âgés de 35 à 44 ans (7,3% au lieu de 8,3%) et des personnes ayant un diplôme (19,1% au lieu de 19,9%). En zone rurale, le taux de chômage a reculé à 4,7% contre 5,1% en raison particulièrement de la baisse de la population en active en chômage âgées de 35 à 44 ans (2,7% contre 3,8%) et des personnes sans diplôme (3,0% contre 3,7%).

Taux de chômage - En % - Urbain / National



Source : Haut-commissariat au Plan

Quant au taux de sous-emploi, il est passé de 9,5% à 9,9% (9,3% après 9,1% dans les villes et 10,5% après 9,9% en milieu rural), en lien avec l'augmentation de 6,7% de la population active occupée en situation de sous-emploi pour s'élever à 1.040 mille personnes.

Résultats de l'enquête du HCP sur l'emploi...

La dernière enquête du HCP sur l'emploi fait ressortir les résultats suivants :

- ✓ Près de 8/10 chômeurs sont citadins ;
- ✓ Plus des 2/3 sont âgés de 15 à 29 ans ;
- ✓ Plus de 1/4 détiennent un diplôme de niveau supérieur ;
- ✓ Plus de 1/2 sont primo-demandeurs d'emploi ;
- ✓ Près des 6/10 chôment depuis une année ou plus ;
- ✓ Et près de 1/4 se sont retrouvés au chômage suite au licenciement ou à l'arrêt de l'activité de l'établissement employeur.

Taux de chômage au 1^{er} trimestre 2015 selon le diplôme -en %-



Source : HCP

ANNEXES STATISTIQUES

An 1: PRINCIPAUX INDICATEURS ECONOMIQUES ET FINANCIERS

| SECTEUR REEL | Avr 13 | Avr 14 | Avr 15 | Avr 14/13 | | Avr 15/14 | |
|------------------------------------------------|----------------|----------------|----------------|----------------------|---------------|----------------------|---------------|
| PECHE (Mars) | | | | | | | |
| Produits de la pêche côtière (Tonnes) | 72 861 | 216 616 | 224 437 | 143 755 | 197,3% | 7 821 | 3,6% |
| Produits de la pêche côtière (M.DH) | 437 091 | 1 129 530 | 1 446 721 | 692 439 | 158,4% | 317 191 | 28,1% |
| MINES (en 1000 tonnes) (Mars) | | | | | | | |
| Phosphates | 5 880 | 6 136 | 5 379 | 256 | 4,4% | -757 | -12,3% |
| Acide phosphorique | 967 | 937 | 1 020 | -30 | -3,1% | 83 | 8,9% |
| Engrais | 1 136 | 1 209 | 1 369 | 73 | 6,5% | 160 | 13,2% |
| ENERGIE (GWH) | | | | | | | |
| Consommation d'électricité | 8 692 | 9 005 | 9 111 | 312 | 3,6% | 106 | 1,2% |
| Energie totale appelée | 9 879 | 10 436 | 10 645 | 557 | 5,6% | 209 | 2,0% |
| INDUSTRIE | | | | | | | |
| Taux d'utilisation des capacités de production | 67,8% | 70,3% | 66,8% | 2,5 | pts | -3,5 | pts |
| Indice de la production industrielle | 1,1% | 1,0% | 1,4% | - | | - | |
| B.T.P | | | | | | | |
| Ventes de ciment (1000 T) | 4 994 | 4 841 | 4 906 | -152 | -3,1% | 65 | 1,4% |
| DAMANE ASSAKANE (nbr de bénéficiaires) | 4 470 | 5 905 | 4 898 | 1 435 | 32,1% | -1 007 | -17,1% |
| TOURISME (en milliers) | | | | | | | |
| Total des arrivées | 2 558 | 2 810 | 2 767 | 252 | 9,9% | -43 | -1,5% |
| Nuitées touristiques | 5 706 739 | 6 309 521 | 5 742 930 | 602 782 | 10,6% | -566 591 | -9,0% |
| Non-résidents | 4 157 349 | 4 712 227 | 4 072 389 | 554 878 | 13,3% | -639 838 | -13,6% |
| Touristes internes | 1 549 390 | 1 597 294 | 1 670 541 | 47 904 | 3,1% | 73 247 | 4,6% |
| MONNAIE ET CREDIT (M.DH) | | | | Avr 14/Déc 13 | | Avr 15/Déc 14 | |
| Monnaie fiduciaire | 163 641 | 170 966 | 179 862 | -416 | -0,2% | 451 | 0,3% |
| Monnaie scripturale | 448 521 | 460 913 | 472 578 | 3 353 | 0,7% | -8 595 | -1,8% |
| Placements à vue | 111 357 | 124 149 | 133 006 | 3 827 | 3,2% | 2 974 | 2,3% |
| Autres actifs monétaires | 268 657 | 255 382 | 295 041 | -18 172 | -6,6% | -570 | -0,2% |
| Masse monétaire M3 | 992 176 | 1 011 410 | 1 080 487 | -11 408 | -1,1% | -5 740 | -0,5% |
| Réserves internationales nettes | 144 736 | 163 108 | 190 950 | 12 841 | 8,5% | 10 144 | 5,6% |
| Créances sur l'économie | 829 964 | 843 104 | 868 241 | -15 350 | -1,8% | -22 003 | -2,5% |
| dont Crédits bancaires à l'économie | 704 747 | 735 681 | 753 895 | -11 327 | -1,5% | -9 505 | -1,2% |
| FINANCES PUBLIQUES (M.DH) | | | | Avr 14/13 | | Avr 15/14 | |
| Recettes ordinaires | 64 903 | 67 501 | 69 018 | 2 598 | 4,0% | 1 516 | 2,2% |
| Recettes fiscales | 57 844 | 59 438 | 59 737 | 1 594 | 2,8% | 298 | 0,5% |
| Impôt sur les sociétés | 12 762 | 14 189 | 13 751 | 1 427 | 11,2% | -438 | -3,1% |
| Impôt sur le revenu | 11 210 | 11 253 | 11 981 | 43 | 0,4% | 728 | 6,5% |
| Taxe sur la valeur ajoutée | 18 169 | 17 499 | 17 374 | -670 | -3,7% | -125 | -0,7% |
| Taxes intérieures à la consommation | 7 157 | 8 250 | 7 684 | 1 093 | 15,3% | -566 | -6,9% |
| Droits de douane | 2 464 | 2 473 | 2 681 | 9 | 0,3% | 208 | 8,4% |
| Enregistrement et timbre | 5 356 | 5 335 | 5 842 | -21 | -0,4% | 507 | 9,5% |
| Dépenses ordinaires | 74 523 | 77 243 | 71 180 | 2 720 | 3,6% | -6 063 | -7,8% |
| Personnel | 33 899 | 34 454 | 34 861 | 555 | 1,6% | 407 | 1,2% |
| Autres biens et services | 17 189 | 19 573 | 19 497 | 2 384 | 13,9% | -76 | -0,4% |
| Intérêts de la dette | 9 535 | 10 086 | 11 511 | 551 | 5,8% | 1 425 | 14,1% |
| Compensation | 13 900 | 13 130 | 5 311 | -770 | -5,5% | -7 819 | -59,6% |
| Solde ordinaire | -9 620 | -9 742 | -2 162 | -122 | | 7 579 | |
| Dépenses d'équipement | 14 632 | 22 112 | 20 621 | 7 480 | 51,1% | -1 491 | -6,7% |
| Solde global | -20 264 | -27 666 | -14 962 | -7 402 | | 12 703 | |
| DETTE DU TRESOR (MM.DH) | | | | Avr 14/Déc 13 | | Avr 15/Déc 14 | |
| Dettes extérieures (Mars) | 128,6 | 141,0 | 139,1 | -1,2 | -1,0% | -1,9 | -1,3% |
| Dettes intérieures | 394,4 | 445,1 | 460,5 | 13,3 | 3,1% | 17,3 | 3,9% |
| ECHANGES EXTERIEURS (M.DH) | | | | Avr 14/13 | | Avr 15/14 | |
| Importations | 128 420 | 137 064 | 122 901 | 8 645 | 6,7% | -14 163 | -10,3% |
| Facture énergétique | 31 678 | 34 838 | 20 776 | 3 160 | 10,0% | -14 062 | -40,4% |
| Céréales | 5 700 | 8 417 | 5 569 | 2 717 | 47,7% | -2 848 | -33,8% |
| Hors énergie | 91 042 | 93 809 | 96 556 | 2 768 | 3,0% | 2 747 | 2,9% |
| Exportations | 61 917 | 67 757 | 72 162 | 5 840 | 9,4% | 4 404 | 6,5% |
| Phosphates et dérivés | 13 014 | 11 466 | 13 622 | -1 548 | -11,9% | 2 155 | 18,8% |
| Hors Phosphates et dérivés | 48 903 | 56 291 | 58 540 | 7 388 | 15,1% | 2 249 | 4,0% |
| Textile et cuir | 9 205 | 11 421 | 11 532 | 2 216 | 24,1% | 111 | 1,0% |
| Composants automobiles | 9 374 | 14 087 | 15 897 | 4 713 | 50,3% | 1 810 | 12,8% |
| Electronique | 2 293 | 2 626 | 2 701 | 333 | 14,5% | 75 | 2,9% |
| Aéronautique | 2 662 | 2 510 | 2 462 | -152 | -5,7% | -48 | -1,9% |
| Déficit commercial | -66 503 | -69 307 | -50 739 | -2 804 | 4,2% | 18 567 | 26,8% |
| Taux de couverture | 48,2% | 49,4% | 58,7% | 1,2 | | | |
| Recettes voyages | 16 156 | 17 209 | 16 293 | 1 053 | 6,5% | -916 | -5,3% |
| Recettes M.R.E | 18 216 | 18 095 | 19 422 | -121 | -0,7% | 1 327 | 7,3% |
| Flux IDE | 9 701 | 7 702 | 9 040 | -1 999 | -20,6% | 1 338 | 17,4% |

An 1: PRINCIPAUX INDICATEURS ECONOMIQUES ET FINANCIERS (suite) - Source : HCP-

| EMPLOI ET CHOMAGE | T1-13 | T1-14 | T1-15 |
|--------------------------------|---------------|---------------|---------------|
| Création d'emploi | 99 000 | 89 000 | 27 000 |
| Taux de chômage | 9,4% | 10,2% | 9,9% |
| Milieu urbain | 14,0% | 14,6% | 14,3% |
| Chômage des jeunes (25-34 ans) | 20,4% | 20,4% | 20,4% |
| Chômage des diplômés | 18,8% | 19,9% | 19,1% |
| PRIX | Avr 13 | Avr 14 | Avr 15 |
| Inflation | 2,3% | 0,5% | 1,6% |
| dont Produits alimentaires | 3,3% | -0,7% | 2,1% |
| Produits non alimentaires | 1,6% | 1,3% | 1,1% |

An 2: CONJONCTURE INTERNATIONALE - Source : FMI/EUROSTAT/Bloomberg / BCE / BAM -
PRODUIT INTERIEUR BRUT

| Evolution annuelle en % | 2008 | 2009 | 2010 | 2011 | 2012 | 2013 | 2014 | 2015* |
|--------------------------------------|------------------------------------|---------------|----------------|---------------|----------------------------------------------|----------------------|----------------|---------------|
| Etats-Unis | 0,0 | -3,5 | 2,4 | 1,8 | 2,3 | 2,2 | 2,4 | 3,1 |
| Japon | -1,2 | -6,3 | 4,5 | -0,6 | 1,5 | 1,6 | -0,1 | 1,0 |
| Zone Euro | 0,5 | -4,3 | 2,0 | 1,5 | -0,7 | -0,5 | 0,9 | 1,5 |
| France | 0,1 | -2,6 | 1,7 | 2,0 | 0,3 | 0,3 | 0,4 | 1,2 |
| Allemagne | 1,0 | -5,1 | 4,0 | 3,4 | 0,9 | 0,2 | 1,6 | 1,6 |
| Italie | -1,3 | -5,2 | 1,8 | 0,4 | -2,4 | -1,7 | -0,4 | 0,5 |
| Espagne | 0,9 | -3,7 | -0,3 | 0,1 | -1,6 | -1,2 | 1,4 | 2,5 |
| Pays en développement | 6,0 | 2,8 | 7,4 | 6,2 | 5,1 | 5,0 | 4,6 | 4,3 |
| Evolution trimestrielle en %- | Par rapport au trimestre précédent | | | | Par rapport au même trimestre de l'année n-1 | | | |
| | T2-14 | T3-14 | T4-14 | T1-15 | T2-14 | T3-14 | T4-14 | T1-15 |
| Etats-Unis | 1,1 | 1,2 | 0,5 | 0,1 | 2,6 | 2,7 | 2,4 | 3,0 |
| Japon | -1,7 | -0,6 | 0,6 | - | 0,0 | - | - | - |
| Zone Euro | 0,1 | 0,2 | 0,3 | 0,4 | 0,8 | 0,8 | 0,9 | 1,0 |
| France | -0,1 | 0,2 | 0,0 | 0,6 | -0,2 | 0,2 | 0,0 | 0,7 |
| Allemagne | -0,1 | 0,1 | 0,7 | 0,3 | 1,4 | 1,2 | 1,5 | 1,0 |
| Italie | -0,2 | -0,1 | 0,0 | 0,3 | -0,3 | -0,5 | -0,5 | 0,0 |
| Espagne | 0,5 | 0,5 | 0,7 | 0,9 | 1,2 | 1,6 | 2,0 | 2,6 |
| INFLATION / CHOMAGE en % | Déc 13 | Déc 14 | Mars 15 | Avr 15 | Déc 13 | Déc 14 | Mars 15 | Avr 15 |
| Etats-Unis | 1,5 | 0,7 | 0,0 | 0,0 | 6,7 | 5,6 | 5,5 | 5,4 |
| Zone Euro | 0,8 | -0,2 | -0,1 | -0,1 | 11,8 | 11,4 | 11,3 | 11,1 |
| France | 0,8 | 0,1 | 0,0 | 0,0 | 10,2 | 10,5 | 10,6 | 10,5 |
| Allemagne | 1,2 | 0,1 | 0,2 | 0,2 | 5,1 | 4,8 | 4,7 | 4,7 |
| Espagne | 0,3 | -1,1 | -0,8 | -0,8 | 25,5 | 23,6 | 23,0 | 22,7 |
| MATIERES PREMIERES | Déc 13 | Déc 14 | Avr 15 | Mai 15 | Mai/Avr 15 | Mai 15/Déc 14 | | |
| Pétrole (\$/bbl) | 111 | 63 | 59 | 65 | 9,4% | 3,2% | | |
| Gasoil NWE (\$/t) | 962 | 599 | 564 | 606 | 7,4% | 1,3% | | |
| Butane (\$/t) | 1064 | 540 | 395 | 463 | 17,1% | -14,2% | | |
| Blé tendre Fr (\$/t) | 290 | 242 | 201 | 193 | -4,0% | -20,2% | | |
| Blé tendre US (\$/t) | 304 | 242 | 243 | 233 | -4,5% | -3,7% | | |
| Sucre brut Ny (\$/t) | 390 | 357 | 307 | 304 | -1,1% | -15,0% | | |
| Plomb (\$/t) | 2136 | 1938 | 2005 | 1804 | -10,0% | -6,9% | | |
| INDICES BOURSISERS | Déc 13 | Déc 14 | Avr 15 | Mai 15 | Mai/Avr 15 | Mai 15/Déc 14 | | |
| NASDAQ | 4076 | 4733 | 4986 | 5032 | 0,9% | 6,3% | | |
| S&P 498 | 1808 | 2054 | 2095 | 2112 | 0,8% | 2,8% | | |
| CAC38 | 4160 | 4262 | 5173 | 5058 | -2,2% | 18,7% | | |
| MSCI Emerging Market | 998 | 956 | 1034 | 1033 | -0,1% | 8,2% | | |
| TAUX DE CHANGE | Déc 13 | Déc 14 | Avr 15 | Mai 15 | Mai/Avr 15 | Mai 15/Déc 14 | | |
| Euro/Dollar | 1,370 | 1,232 | 1,080 | 1,115 | 3,2% | -9,5% | | |
| Euro/Dirham | 11,220 | 11,002 | 10,733 | 10,883 | 1,4% | -1,1% | | |
| Dollar/Dirham | 8,189 | 8,930 | 9,936 | 9,759 | -1,8% | 9,3% | | |

* Prévisions du FMI : Avril 2015

An 3: PIB AUX PRIX DE L'ANNEE PRECEDENTE PAR BRANCHE D'ACTIVITE - Source : HCP -

| Année | 2008 | 2009 | 2010 | 2011 | 2012 | 2013 | 2014 |
|---------------------------------------------------------|--------------|--------------|-------------|-------------|--------------|--------------|--------------|
| Agriculture | 18,9% | 26,0% | 2,3% | 5,7% | -9,1% | 17,9% | -2,5% |
| Pêche, aquaculture | 15,0% | 0,4% | -15,9% | 24,8% | 9,7% | 26,8% | -3,9% |
| Industrie d'extraction | -1,5% | -28,9% | 42,1% | 5,0% | -2,1% | -1,5% | 4,2% |
| Industries de transformation | 6,8% | -3,0% | 8,4% | 6,8% | 1,8% | -0,6% | 1,0% |
| Electricité et eau | 7,0% | -13,5% | 18,2% | 8,3% | -6,7% | 14,5% | 4,5% |
| Bâtiment et travaux publics | 5,5% | 4,5% | 2,4% | 4,9% | 2,2% | 1,6% | 1,4% |
| Commerce | 11,2% | -1,3% | -3,3% | 7,4% | 4,1% | -1,1% | 0,9% |
| Hôtels et restaurants | 1,2% | 0,4% | 7,7% | -1,1% | 2,6% | 4,7% | 2,4% |
| Transports | 0,9% | 2,8% | 4,9% | 7,0% | 2,4% | 1,2% | 5,6% |
| Postes et télécommunications | 6,4% | 6,6% | 5,2% | 9,5% | 29,5% | 2,9% | 6,3% |
| Activités financières et assurances | 5,5% | 4,5% | 2,4% | 4,9% | 2,2% | 1,6% | 1,4% |
| Immobilier, location et services rendus aux entreprises | -0,1% | 4,9% | 1,7% | 5,6% | 4,5% | 1,6% | 1,8% |
| Administration publique générale et sécurité sociale | 6,5% | 11,4% | 0,8% | 9,9% | 5,1% | 3,7% | 2,5% |
| Education, santé et action sociale | 3,2% | 1,6% | 4,4% | 1,6% | 7,1% | 5,0% | 1,3% |
| Autres services non financiers | 4,5% | 2,3% | 2,4% | 2,1% | 3,0% | 2,9% | 2,5% |
| Impôts sur les produits nets des subventions | 0,7 | 12,5 | -2,8 | -3,8 | 6,8% | 14,7% | 13,4% |
| PIB en volume | 5,9% | 4,2% | 3,8% | 5,2% | 3,0% | 4,7% | 2,4% |
| PIB non agricole | 4,5% | 1,6% | 4,0% | 5,2% | 4,7% | 3,0% | 3,1% |

An 4: INDICATEURS DU CHOMAGE ET D'EMPLOI - Source : HCP -

| | T1-14 | | | T1-15 | | | T1-15/T1-14 | | |
|------------------------------------------------|--------------|--------------|---------------|--------------|--------------|---------------|-------------|-------------|-------------|
| | Urbain | Rural | Ens. | Urbain | Rural | Ens. | Urbain | Rural | Ens. |
| POPULATION (en millier) | 19513 | 13437 | 32950 | 19869 | 13435 | 33304 | 356 | -2 | 354 |
| ACTIVITE ET EMPLOI (15 ans et plus) | | | | | | | | | |
| Population active | 6 265 | 5 412 | 11 677 | 6 298 | 5 372 | 11 670 | 33 | -40 | -7 |
| Taux de féminisation de la population active | 22,5 | 31,4 | 26,6 | 22,0 | 31,6 | 26,4 | -0,5 | 0,2 | -0,2 |
| Taux d'activité | 42,2 | 56,3 | 47,7 | 41,6 | 55,5 | 47,0 | -0,6 | -0,8 | -0,7 |
| Selon le sexe | | | | | | | | | |
| Hommes | 67,7 | 79,8 | 72,4 | 67,2 | 78,4 | 71,6 | -0,5 | -1,4 | -0,8 |
| Femmes | 18,4 | 34,3 | 24,6 | 17,7 | 34,0 | 24,0 | -0,7 | -0,3 | -0,6 |
| Selon l'âge | | | | | | | | | |
| 11 -24 ans | 23,8 | 45,4 | 33,6 | 20,9 | 39,7 | 29,5 | -2,9 | -5,7 | -4,1 |
| 21 -34 ans | 57,6 | 62,2 | 59,4 | 58,0 | 64,3 | 60,5 | 0,4 | 2,1 | 1,1 |
| 31 -44 ans | 55,1 | 65,9 | 59,0 | 56,8 | 67,6 | 60,6 | 1,7 | 1,7 | 1,6 |
| 41 ans et plus | 37,0 | 57,3 | 44,3 | 35,5 | 56,9 | 43,1 | -1,5 | -0,4 | -1,2 |
| Selon le diplôme | | | | | | | | | |
| Sans diplôme | 37,7 | 57,8 | 47,9 | 36,5 | 58,1 | 47,5 | -1,2 | 0,3 | -0,4 |
| Ayant un diplôme | 46,3 | 51,5 | 47,5 | 45,9 | 47,6 | 46,3 | -0,4 | -3,9 | -1,2 |
| Population active occupée | 5349 | 5137 | 10486 | 5394 | 5119 | 10513 | 45 | -18 | 27 |
| Taux d'emploi | 36,0 | 53,5 | 42,9 | 35,6 | 52,9 | 42,3 | -0,4 | -0,6 | -0,6 |
| Part de l'emploi rémunéré dans l'emploi total | 95,9 | 61,6 | 79,1 | 96,0 | 62,0 | 79,4 | 0,1 | 0,4 | 0,3 |
| Salariés | 66,2 | 41,3 | 56,7 | 69,0 | 42,7 | 59,0 | 2,8 | 1,4 | 2,3 |
| Auto-employés | 33,8 | 58,7 | 43,8 | 31,0 | 57,3 | 41,0 | -2,8 | -1,4 | -2,8 |
| Population active occupée sous employée | 466 | 509 | 975 | 502 | 538 | 1040 | 36 | 29 | 65 |
| Taux de sous-emploi | 9,1 | 9,9 | 9,5 | 9,3 | 10,5 | 9,9 | 0,2 | 0,6 | 0,4 |
| Population active en chômage | 916 | 275 | 1191 | 904 | 253 | 1157 | -12 | -22 | -34 |
| Taux de féminisation | 34,4 | 12,5 | 29,4 | 33,6 | 14,2 | 29,3 | -0,8 | 1,7 | -0,1 |
| Taux de chômage | 14,6 | 5,1 | 10,2 | 14,3 | 4,7 | 9,9 | -0,3 | -0,4 | -0,3 |
| Selon le sexe | | | | | | | | | |
| Hommes | 12,3 | 6,5 | 9,8 | 12,2 | 5,9 | 9,5 | -0,1 | -0,6 | -0,3 |
| Femmes | 22,3 | 2,0 | 11,3 | 21,9 | 2,1 | 11,0 | -0,4 | 0,1 | -0,3 |
| Selon l'âge | | | | | | | | | |
| 15-24 ans | 36,7 | 9,9 | 20,2 | 39,1 | 10,0 | 21,3 | 2,4 | 0,1 | 1,1 |
| 25-34 ans | 20,4 | 5,1 | 14,0 | 20,4 | 5,6 | 14,1 | 0,0 | 0,5 | 0,1 |
| 35-44 ans | 8,3 | 3,8 | 6,5 | 7,3 | 2,7 | 5,5 | -1,0 | -1,1 | -1,0 |
| 38 ans et plus | 4,4 | 2,2 | 3,4 | 4,8 | 1,7 | 3,4 | 0,4 | -0,5 | 0,0 |
| Selon le diplôme | | | | | | | | | |
| Sans diplôme | 7,6 | 3,7 | 5,2 | 7,4 | 3,0 | 4,7 | -0,2 | -0,7 | -0,5 |
| Ayant un diplôme | 19,9 | 10,3 | 17,5 | 19,1 | 11,2 | 17,3 | -0,8 | 0,9 | -0,2 |

An 5: SECTEUR AGRICOLE - Source : Ministère de l'Agriculture et de la Pêche Maritime / EACCE / Secrétariat d'Etat chargé de l'Eau -

| | 2011/2012 | 2012/2013 | 2013/2014 | 2014/2015 |
|---------------------------------------------|-------------|-------------|-------------|--------------|
| Situation des barrages (au 09 juin) | | | | |
| Réserves en eau Milliards de m ³ | 10,8 | 13,6 | 10,7 | 13,0 |
| Taux de remplissage | 68,5% | 86,4% | 68,6% | 82,8% |
| Production (en million quintaux) | | | | |
| Blé dur | 11,3 | 18,7 | 14,0 | 22,0 |
| Blé tendre | 27,4 | 52,0 | 37,0 | 55,0 |
| Orge | 12,0 | 26,3 | 17,0 | 33,0 |
| Céréales d'automne | 50,7 | 97,0 | 68,0 | 110,0 |
| Exportations (en mille tonnes) | | | | |
| Primeurs | 741 | 779 | 900 | ND |
| Agrumes | 442 | 471 | 580 | 485 |

An 6: PRODUITS DE LA PECHE COTIERE ET ARTISANALE - Source : Office National des Pêches -

| Poids en Tonnes / Valeur en KDH | Mars 14 | | Mars 15 | | Variation | |
|---------------------------------------------|----------------|------------------|----------------|------------------|-------------|--------------|
| | Poids | Valeur | Poids | Valeur | Poids | Valeur |
| Total Général | 216 616 | 1 129 530 | 224 437 | 1 446 721 | 3,6% | 28,1% |
| Débarquements par port | | | | | | |
| Méditerranée | 6 601 | 113 071 | 5 626 | 104 249 | -14,8% | -7,8% |
| Atlantique | 210 015 | 1 016 459 | 218 811 | 1 342 472 | 4,2% | 32,1% |
| Débarquements par espèce | | | | | | |
| Poissons blancs | 17 624 | 318 183 | 20 828 | 347 635 | 18,2% | 9,3% |
| Poissons pélagiques | 188 972 | 473 748 | 186 140 | 457 716 | -1,5% | -3,4% |
| Céphalopodes | 7 157 | 272 554 | 13 415 | 576 304 | 87,4% | 111,4% |
| Crustacés et coquillages | 1 920 | 61 073 | 1 747 | 55 532 | -9,0% | -9,1% |
| Algues | 943 | 3 972 | 2 307 | 9 534 | 144,6% | 140,0% |
| Destination des produits (en tonnes) | | | | | | |
| | % du total | | % du total | | Variation | |
| Consommation | 68 276 | 31,5% | 75 347 | 33,6% | 10,4% | |
| Conserves | 35 650 | 16,5% | 32 703 | 14,6% | -8,3% | |
| Industrie de Farine/Huile de poisson | 29 781 | 13,7% | 25 899 | 11,5% | -13,0% | |
| Congélation | 81 813 | 37,8% | 89 841 | 40,0% | 9,8% | |
| Autres | 1 096 | 0,5% | 647 | 0,3% | -41,0% | |

An 7: PRODUCTION ET VENTES DE PHOSPHATES ET DE PRODUITS DERIVES - Source : OCP / Office des changes -

| | Mars 13 | | Mars 14 | | Mars 15 | | Mars 15/14 | | | |
|-----------------------------|---------|-------|---------|-------|---------|-------|------------|--------|-------|-------|
| | Poids | MDH | Poids | MDH | Poids | MDH | Volume | | | |
| | | | | | | | 1000 T | % | M.DH | % |
| PHOSPHATES BRUTS | | | | | | | | | | |
| Production marchande | 5 880 | | 6 136 | | 5 379 | | -757 | -12,3% | | |
| Exportations (F.O.B) | 1 838 | 2 189 | 2 004 | 1 845 | 1 495 | 1 742 | -509 | -25,4% | -103 | -5,6% |
| PRODUITS DERIVES | | | | | | | | | | |
| Production | | | | | | | | | | |
| Acide phosphorique | 967 | | 937 | | 1 020 | | 83 | 8,9% | | |
| Engrais naturel et chimique | 1 136 | | 1 209 | | 1 369 | | 160 | 13,2% | | |
| Exportations | | | | | | | | | | |
| Dérivés de phosphate | 1 353 | 6 355 | 1 551 | 6 179 | 1 531 | 7 888 | -20 | -1,3% | 1 709 | 27,7% |

An 8: CONSOMMATION DU CIMENT/DAMANE ASSAKANE - Source : Ministère de l'habitat et de la politique de la ville/ DTFE -

| En 1000 Tonnes | Avr 13 | Avr 14 | Avr 15 | Avr 14/13 | | Avr 15/14 | |
|----------------------------------------|--------------|--------------|--------------|-------------|-------------|-----------|------------|
| | | | | Volume | % | Volume | % |
| Consommation nationale | 4 994 | 4 841 | 4 906 | -152 | -3,1 | 65 | 1,4 |
| DAMANE ASSAKANE (nbr de bénéficiaires) | 6 333 | 7 983 | 6 556 | 1 650 | 26,1 | -1 427 | -17,9 |

An 9: PRODUCTION D'ELECTRICITE - Source : Office National de l'Electricité et de l'Eau Potable -

| | Avr 13 | Avr 14 | Avr 15 | Avr 14/13 | | Avr 15/14 | |
|---------------------------------------|--------------|---------------|---------------|---------------|--------------|--------------|--------------|
| | | | | GWh | % | GWh | % |
| Énergie appelée nette (en GWh) | 9 879 | 10 436 | 10 645 | 557 | 5,6 | 209 | 2,0 |
| Production nette totale ONEE | 4 598 | 3 590 | 3 004 | -1 008 | -21,9 | -585 | -16,3 |
| Hydraulique | 1 477 | 692 | 849 | -786 | -53,2 | 157 | 22,7 |
| Thermique | 2 892 | 2 679 | 1 955 | -213 | -7,4 | -724 | -27,0 |
| Parc éolien | 228,2 | 218,5 | 199,8 | -10 | -4,3 | -19 | -8,6 |
| Pompage STEP | -107,6 | -132 | -158 | -25 | 22,9 | -26 | 19,7 |
| Production concessionnelle | 3 617 | 4 868 | 6 004 | 1 251 | 34,6 | 1 136 | 23,3 |
| Apport des tiers | 1 741 | 1 926 | 1 578 | 185 | 10,6 | -348 | -18,1 |
| Auto producteurs | 23,4 | 24,1 | 24,0 | 0,7 | 3,0 | -0,1 | -0,4 |
| Echanges (Algérie-Espagne) | 1 718 | 1 902 | 1 554 | 184 | 10,7 | -348 | -18,3 |
| Energies renouvelables | 45 | 199 | 238 | - | - | 39 | 19,8 |
| Consommation des auxiliaires | -14 | -13,5 | -20,8 | 0,5 | -3,6 | -7,3 | 54,1 |
| Ventes ONE (en GWh) : | 8 692 | 9 005 | 9 111 | 312,5 | 3,6 | 106 | 1,2 |
| THU, HU et MT dont : | 6 844 | 7 013 | 7 037 | 169 | 2,5 | 24 | 0,3 |
| Régies | 3 715 | 3 881 | 3 956 | 166 | 4,5 | 75 | 1,9 |
| Autres abonnés | 3 129 | 3 132 | 3 081 | 3 | 0,1 | -51 | -1,6 |
| Basse tension | 1 849 | 1 992 | 2 074 | 143 | 7,7 | 82 | 4,1 |

An 10: INDICE DE LA PRODUCTION INDUSTRIELLE, ENERGETIQUE ET MINIERE - Source : HCP -

| Base 100 = 2010 | T1 | | | variation | |
|-------------------------------------------------------------|--------------|--------------|--------------|-------------|---------------|
| | 2013 | 2013 | 2014 | 2014/13 | 2015/14 |
| MINES | 89,7 | 99,9 | 103,2 | 4,2% | -10,9% |
| Minerais métalliques | 100,0 | 102,0 | 102,9 | 1,5% | 2,0% |
| Produits divers des industries extractives | 89,2 | 99,8 | 103,2 | 4,4% | -11,6% |
| INDUSTRIES MANUFACTURIERES | 105,0 | 104,8 | 105,7 | 1,0% | 1,4% |
| Produits des industries alimentaires | 107,6 | 106,8 | 111,8 | 2,9% | 2,5% |
| Tabac manufacturé | 112,3 | 109,2 | 110,4 | 1,0% | -0,4% |
| Produits de l'industrie textile | 94,6 | 93,9 | 96,7 | 5,7% | 0,8% |
| Articles d'habillement et fourrures | 103,3 | 101,3 | 102,9 | -0,4% | 1,0% |
| Cuirs, articles de voyage, chaussures | 106,7 | 92,0 | 94,5 | 6,1% | -4,8% |
| Produits du travail du bois | 99,5 | 86,9 | 87,5 | 6,0% | -4,5% |
| Papiers et cartons | 93,4 | 97,4 | 95,8 | -3,2% | 0,0% |
| Produits de l'édition, produits imprimés ou reproduits | 113,3 | 108,5 | 113,7 | -1,0% | 6,4% |
| Pdts de la cokéfaction, du raffinage et des ind. Nucléaires | 87,5 | 108,9 | 101,5 | 18,2% | -21,4% |
| Produits chimiques | 108,4 | 107,1 | 108,1 | -3,9% | 11,3% |
| Produits en caoutchouc ou en plastique | 110,8 | 111,2 | 109,7 | -0,5% | -1,3% |
| Autres produits minéraux non métalliques | 101,0 | 99,2 | 96,6 | -2,0% | -0,6% |
| Produits métalliques | 113,0 | 104,6 | 102,9 | 3,5% | -7,0% |
| Produits du travail des métaux | 115,3 | 110,4 | 110,6 | 3,3% | -1,8% |
| Machines et équipements | 97,7 | 95,9 | 97,8 | -5,9% | -5,4% |
| Machines et appareils électriques | 90,0 | 91,8 | 94,6 | -0,7% | 9,2% |
| Equipements de radio, télévision et communication | 81,3 | 112,4 | 118,6 | 6,3% | -4,7% |
| Instruments médicaux, de précision, d'optique et horlogerie | 147,0 | 163,7 | 171,4 | -5,2% | 0,7% |
| Produits de l'industrie automobile | 108,0 | 108,4 | 103,9 | 9,2% | -3,6% |
| Autres matériels de transport | 120,6 | 118,4 | 123,5 | 6,1% | 0,9% |
| Meubles, industrie diverses | 97,2 | 93,8 | 96,9 | 6,4% | -11,5% |
| ELECTRICITE | 107,9 | 117,0 | 121,0 | 3,3% | 10,8% |

An 11: ARRIVEES ET NUTEES TOURISTIQUES - Source : Ministère du Tourisme -

| | Avr 13 | Avr 14 | Avr 15 | Avr 14/13 | Avr 15/14 |
|------------------------------------------|------------------|------------------|------------------|-------------|--------------|
| Arrivées par pays (milliers) | | | | | |
| France | 883 | 967 | 890 | 9,5 | -8,0 |
| Espagne | 504 | 533 | 542 | 5,8 | 1,7 |
| Allemagne | 134 | 156 | 184 | 16,4 | 17,9 |
| Angleterre | 154 | 186 | 197 | 20,8 | 5,9 |
| Italie | 101 | 122 | 113 | 20,8 | -7,4 |
| Belgique | 139 | 153 | 147 | 10,1 | -3,9 |
| Hollande | 129 | 137 | 135 | 6,2 | -1,5 |
| USA | 58 | 63 | 65 | 8,6 | 3,2 |
| AUTRES PAYS | 456 | 493 | 494 | 8,1 | 0,2 |
| TOTAL | 2 558 | 2 810 | 2 767 | 9,9 | -1,5 |
| dont: MRE | 985 | 1 036 | 1 095 | 5,2 | 5,7 |
| TES | 1 573 | 1 774 | 1 672 | 12,8 | -5,7 |
| Nombre de nuitées* | 5 706 739 | 6 309 521 | 5 742 930 | 10,6 | -9,0 |
| Non-résidents, dont : | 4 157 349 | 4 712 227 | 4 072 389 | 13,3 | -13,6 |
| France | 1 595 170 | 1 655 168 | 1 189 795 | 3,8 | -28,1 |
| Espagne | 201 390 | 247 851 | 205 615 | 23,1 | -17,0 |
| Allemagne | 351 034 | 427 746 | 537 382 | 21,9 | 25,6 |
| Angleterre | 432 159 | 502 849 | 494 783 | 16,4 | -1,6 |
| Résidents | 1 549 390 | 1 597 294 | 1 670 541 | 3,1 | 4,6 |
| Nuitées par touriste non-résident | 1,6 | 1,7 | 1,5 | 0,1 | -0,2 |
| Taux d'occupation | 41 | 44 | 40 | 3,0 | -4,0 |
| dont Marrakech | 50 | 56 | 50 | 6 | -6 |
| Agadir | 53 | 57 | 50 | 4 | -7 |
| Tanger | 44 | 41 | 38 | -3 | -3 |
| Fès | 35 | 38 | 37 | 3 | -1 |

* Nuitées réalisées dans les hôtels classés

An 12: CHARGES ET RESSOURCES DU TRESOR (hors TVA des collectivités locales) - Source : DTFE -

| | Avr 13 | Avr 14 | Avr 15 (1) | 2014/13 | | 2015/14 | | LF 2015 (2) | (1)/(2) en % |
|-------------------------------------------------|----------------|----------------|----------------|---------------|--------------|---------------|--------------|----------------|-----------------|
| | | | | M.DH | % | M.DH | % | | |
| RECETTES ORDINAIRES | 64 903 | 67 501 | 69 018 | 2 598 | 4,0 | 1 516 | 2,2 | 216 113 | 31,9 |
| RECETTES ORDINAIRES HORS PRIVATISATION | 64 903 | 65 455 | 69 018 | 552 | 0,9 | 3 562 | 5,4 | 216 113 | 31,9 |
| Recettes fiscales | 57 844 | 59 438 | 59 737 | 1 594 | 2,8 | 298 | 0,5 | 184 735 | 32,3 |
| Impôts directs, dont | 24 698 | 25 882 | 26 156 | 1 184 | 4,8 | 274 | 1,1 | 81 750 | 32,0 |
| Impôt sur les sociétés | 12 762 | 14 189 | 13 751 | 1 427 | 11,2 | -438 | -3,1 | 42 780 | 32,1 |
| Impôt sur le revenu | 11 210 | 11 253 | 11 981 | 43 | 0,4 | 728 | 6,5 | 36 540 | 32,8 |
| Impôts indirects | 25 326 | 25 749 | 25 058 | 423 | 1,7 | -691 | -2,7 | 80 843 | 31,0 |
| T.V.A. | 18 169 | 17 499 | 17 374 | -670 | -3,7 | -125 | -0,7 | 56 197 | 30,9 |
| Intérieure | 7 519 | 6 612 | 7 076 | -907 | -12,1 | 464 | 7,0 | | |
| Importation | 10 650 | 10 887 | 10 298 | 237 | 2,2 | -589 | -5,4 | | |
| T.I.C. | 7 157 | 8 250 | 7 684 | 1 093 | 15,3 | -566 | -6,9 | 24 646 | 31,2 |
| Tabacs | 2 513 | 2 751 | 2 670 | 238 | 9,5 | -81 | -3,0 | | |
| Produits énergétiques | 4 128 | 5 024 | 4 538 | 896 | 21,7 | -486 | -9,7 | | |
| Droits de douane | 2 464 | 2 473 | 2 681 | 9 | 0,3 | 208 | 8,4 | 7 272 | 36,9 |
| Enregistrement et timbre | 5 356 | 5 335 | 5 842 | -21 | -0,4 | 507 | 9,5 | 14 870 | 39,3 |
| Recettes non fiscales | 6 467 | 7 327 | 8 313 | 860 | 13,3 | 986 | 13,5 | 28 378 | 29,3 |
| Recettes non fiscales Hors privatisation | 6 467 | 5 281 | 8 313 | -1 186 | -18,3 | 3 032 | 57,4 | 28 378 | 29,3 |
| Monopoles et exploitation | 3 879 | 429 | 4 207 | -3 450 | -88,9 | 3 778 | 880,7 | 9 517 | 44,2 |
| Autres recettes | 2 588 | 4 852 | 4 106 | 2 264 | 87,5 | -746 | -15,4 | 18 861 | 21,8 |
| Privatisation | 0 | 2 046 | 0 | | | | | 0 | |
| Recettes de certains comptes spéciaux | 592 | 736 | 968 | 144 | 24,3 | 232 | 31,5 | 3 000 | 32,3 |
| Fonds spécial des prix | 41 | 88 | 78 | 47 | 114,6 | -10 | -11,4 | 800 | 10 |
| Fonds spécial routier | 551 | 648 | 890 | 97 | 17,6 | 242 | 37,3 | 2 200 | 40 |
| DEPENSES TOTALES | 89 155 | 99 355 | 91 801 | 10 200 | 11,4 | -7 554 | -7,6 | 263 069 | 34,9 |
| Dépenses ordinaires | 74 523 | 77 243 | 71 180 | 2 720 | 3,6 | -6 063 | -7,8 | 213 834 | 33,3 |
| Biens et services | 51 088 | 54 027 | 54 358 | 2 939 | 5,8 | 331 | 0,6 | 164 374 | 33,1 |
| Personnel | 33 899 | 34 454 | 34 861 | 555 | 1,6 | 407 | 1,2 | 105 509 | 33,0 |
| Autres biens et services | 17 189 | 19 573 | 19 497 | 2 384 | 13,9 | -76 | -0,4 | 58 865 | 33,1 |
| Dettes publiques | 9 535 | 10 086 | 11 511 | 551 | 5,8 | 1 425 | 14,1 | 26 560 | 43,3 |
| Intérieure | 8 640 | 9 307 | 10 810 | 667 | 7,7 | 1 503 | 16,1 | 22 776 | 47,5 |
| Extérieure | 895 | 779 | 701 | -116 | -13,0 | -78 | -10,0 | 3 784 | 18,5 |
| Compensation | 13 900 | 13 130 | 5 311 | -770 | -5,5 | -7 819 | -59,6 | 22 900 | 23,2 |
| SOLDE ORDINAIRE | -9 620 | -9 742 | -2 162 | -122 | | 7 579 | | 2 279 | |
| Dépenses de capital | 14 632 | 22 112 | 20 621 | 7 480 | 51,1 | -1 491 | -6,7 | 49 235 | 41,9 |
| dont fonds spécial routier | 150 | 852 | 519 | | | | | 2 200 | 23,6 |
| DEFICIT / EXCEDENT GLOBAL | -20 264 | -27 666 | -14 962 | | | | | -41 957 | |
| VARIATION DES ARRIERES | -7 522 | 1 004 | -5 543 | | | | | | |
| BESOIN/EXCEDENT DE FINANCEMENT | -27 786 | -26 662 | -20 505 | | | | | -41 957 | |
| Financement intérieur | 29 905 | 29 444 | 23 098 | -461 | | -6 345 | | 20 368 | |
| Financement extérieur | -2 119 | -2 782 | -2 593 | -663 | | 189 | | 21 589 | |

An 13: ENDETTEMENT INTERIEUR DU TRESOR - Source : DTFE -

| MATURITE | Déc 14 | Souscriptions | Remboursements | Avr 15 | Flux |
|------------------------------------|----------------|---------------|----------------|----------------|---------------|
| LONG TERME | 263 287 | 11 243 | 5 515 | 269 016 | 5 729 |
| Adjudications (long terme) | 246 173 | 11 243 | 5 488 | 251 928 | 5 755 |
| 30 ans Adjudications | 3 275 | 4 125 | 0 | 7 400 | 4 125 |
| 20 ans Adjudications | 44 545 | 1 103 | 0 | 45 648 | 1 103 |
| 15 ans Adjudications | 101 931 | 2 950 | 1 375 | 103 506 | 1 575 |
| 10 ans Réserve d'investissement | 213 | 0 | 0 | 213 | 0 |
| 10 ans Adjudications | 96 422 | 3 065 | 4 113 | 95 375 | -1 048 |
| 10 ans Emprunts Conventionnels | 0 | 0 | 0 | 0 | 0 |
| Autres | 16 901 | 0 | 27 | 16 875 | -27 |
| MOYEN TERME | 95 222 | 6 650 | 9 870 | 92 002 | -3 220 |
| Adjudications (moyen terme) | 95 222 | 6 650 | 9 870 | 92 002 | -3 220 |
| 5 ans Compte Convertible à terme | 0 | 0 | 0 | 0 | 0 |
| 5 ans Adjudications | 95 222 | 6 650 | 9 870 | 92 002 | -3 220 |
| COURT TERME | 84 712 | 25 992 | 11 198 | 99 506 | 14 794 |
| Adjudications (court terme) | 84 661 | 25 992 | 11 198 | 99 455 | 14 794 |
| 03 semaines Adjudications | 0 | 0 | 0 | 0 | 0 |
| 13 semaines Adjudications | 450 | 5 574 | 950 | 5 074 | 4 624 |
| 26 semaines Adjudications | 1 700 | 2 050 | 200 | 3 550 | 1 850 |
| 52 semaines Adjudications | 12 720 | 12 571 | 5 671 | 19 620 | 6 900 |
| Bons à 6 mois | 50 | 0 | 0 | 50 | 0 |
| 1 an activité socio-économique | 1 | 0 | 0 | 1 | 0 |
| 2 ans Adjudications | 69 791 | 5 797 | 4 377 | 71 211 | 1 420 |
| TOTAL | 443 221 | 43 885 | 26 583 | 460 524 | 17 302 |

An 14: ENDETTEMENT EXTERIEUR DU TRESOR - Source : DTFE -

| | Avr 14 | Déc 14 | Avr 15 | Avr 15 / Déc 14 | | Avr 15/ 14 | |
|------------------------------------------|---------------|---------------|---------------|-----------------|--------------|-------------|--------------|
| | | | | M.DH | % | M.DH | % |
| SERVICE | 4 276 | 12 122 | 3 941 | -8 181 | -67,5 | -335 | -7,8 |
| 1/ AMORTISSEMENTS | 3 497 | 8 393 | 3 240 | -5 153 | -61,4 | -257 | -7,3 |
| 2/ INTERETS | 779 | 3 729 | 701 | -3 028 | -81,2 | -78 | -10,0 |
| TIRAGES | 715 | 17 457 | 648 | -16 809 | -96,3 | -67 | -9,4 |
| FLUX NET (Tirages-amortissements) | -2 782 | 9 064 | -2 592 | -11 656 | - | 190 | - |
| TRANSFERTS NETS (Tirages-service) | -3 561 | 5 335 | -3 293 | -8 628 | - | 268 | - |

An 15: MASSE MONÉTAIRE ET SES CONTREPARTIES - Source : Bank Al-Maghrib -

| En Millions de DH AID : Autres Institutions de Dépôts | Avr 14 | Déc 14 | Avr 15 | Avr 14/ Déc 13 | | Avr 15/14 | | Avr 15/Déc 14 | |
|----------------------------------------------------------|------------------|------------------|------------------|----------------|--------------|---------------|-------------|---------------|--------------|
| | | | | M.DH | % | M.DH | % | M.DH | % |
| CONTREPARTIES DE M3 | | | | | | | | | |
| Réserves Internationales Nettes | 163 108 | 180 806 | 190 950 | 12841 | 8,5% | 27842 | 17,1% | 10 144 | 5,6% |
| Créances nettes sur l'Administration centrale | 151 706 | 143 413 | 152 669 | 2 425 | 1,6% | 963 | 0,6% | 9 256 | 6,5% |
| Créances nettes de BAM | -1 391 | -418 | -977 | -2 198 | -272,3% | 414 | -29,8% | -559 | 133,7% |
| Créances nettes des AID | 153 097 | 143 831 | 153 646 | 4 623 | 3,1% | 549 | 0,4% | 9 815 | 6,8% |
| Créances sur l'économie | 843 104 | 890 244 | 868 241 | -15 350 | -1,8% | 25 137 | 3,0% | -22 003 | -2,5% |
| Créances de BAM | 909 | 808 | 1 203 | 13 | 1,4% | 294 | 32,4% | 395 | 48,8% |
| Créances des AID | 842 196 | 889 435 | 867 038 | -15 363 | -1,8% | 24 842 | 2,9% | -22 397 | -2,5% |
| Ressources à caractère non monétaire | 156 703 | 165 471 | 166 001 | -787 | -0,5% | 9 299 | 5,9% | 530 | 0,3% |
| Capital et réserves des ID | 119 451 | 124 046 | 126 597 | -1 359 | -1,1% | 7 146 | 6,0% | 2 551 | 2,1% |
| BAM | 15 480 | 15 920 | 16 408 | -815 | -5,0% | 929 | 6,0% | 489 | 3,1% |
| AID | 103 971 | 108 126 | 110 188 | -544 | -0,5% | 6 217 | 6,0% | 2 062 | 1,9% |
| Engagements non monétaires des ID | 37 252 | 41 426 | 39 405 | 572 | 1,6% | 2 153 | 5,8% | -2 021 | -4,9% |
| Dépôts exclus de M3 | 8 571 | 7 579 | 6 531 | 1 485 | 21,0% | -2 040 | -23,8% | -1 049 | -13,8% |
| Crédits | 7 414 | 9 267 | 8 232 | -871 | -10,5% | 818 | 11,0% | -1 034 | -11,2% |
| Titres autres qu'actions exclus de M3 | 20 988 | 24 265 | 24 086 | -29 | -0,1% | 3 099 | 14,8% | -179 | -0,7% |
| Autres ressources | 279 | 315 | 555 | -14 | -4,7% | 276 | 99,0% | 240 | 76,3% |
| Autres contreparties de M2 | 10 195 | 37 236 | 34 628 | -12 108 | -54,3% | 24 433 | 239,7% | -2 608 | -7,0% |
| Total des contreparties | 1 011 410 | 1 086 227 | 1 080 486 | -11 406 | -1,1% | 69 076 | 6,8% | -5 740 | -0,5% |
| AGREGATS DE MONNAIE | | | | | | | | | |
| Circulation fiduciaire | 170 966 | 179 411 | 179 862 | -416 | -0,2% | 8 896 | 5,2% | 451 | 0,3% |
| Billets et monnaies mis en circulation par BAM | 180 888 | 191 458 | 191 481 | -1 192 | -0,7% | 10 593 | 5,9% | 23 | 0,0% |
| Encaisses des banques (à déduire) | 9 922 | 12 047 | 11 619 | -776 | -7,3% | 1 697 | 17,1% | -428 | -3,6% |
| Monnaie scripturale | 460 913 | 481 173 | 472 578 | 3 353 | 0,7% | 11 665 | 2,5% | -8 595 | -1,8% |
| Dépôts à vue auprès de la banque centrale | 15 981 | 1 807 | 4 393 | 14 158 | 776,6% | -11 588 | -72,5% | 2 586 | 143,1% |
| Dépôts à vue auprès des banques | 403 394 | 435 016 | 422 452 | -13 175 | -3,2% | 19 058 | 4,7% | -12 564 | -2,9% |
| Dépôts à vue auprès du Trésor | 41 538 | 44 350 | 45 733 | 2 370 | 6,1% | 4 195 | 10,1% | 1 383 | 3,1% |
| M1 | 631 879 | 660 584 | 652 440 | 2 937 | 0,5% | 20 561 | 3,3% | -8 144 | -1,2% |
| Placements à vue | 124 149 | 130 032 | 133 006 | 3 827 | 3,2% | 8 857 | 7,1% | 2 974 | 2,3% |
| Comptes d'épargne auprès des banques | 124 149 | 130 032 | 133 006 | 3 827 | 3,2% | 8 857 | 7,1% | 2 974 | 2,3% |
| M2 | 756 028 | 790 616 | 785 446 | 6 764 | 0,9% | 29 418 | 3,9% | -5 170 | -0,7% |
| Autres actifs Monétaires | 255 382 | 295 611 | 295 041 | -18 172 | -6,6% | 39 659 | 15,5% | -570 | -0,2% |
| M3 | 1 011 410 | 1 086 227 | 1 080 487 | -11 408 | -1,1% | 69 077 | 6,8% | -5 740 | -0,5% |

An 16: Créances sur l'économie - Source : Bank Al-Maghrib -

| En Millions de DH | Avr 14 | Déc 14 | Avr 15 | Avr 14/Déc 13 | | Avr 15/14 | | Avr 15/Déc 14 | |
|--------------------------------------------|---------|---------|---------|---------------|-------|-----------|-------|---------------|-------|
| | | | | M.DH | % | M.DH | % | M.DH | % |
| Créances des ID par objet économique | 843 105 | 890 244 | 868 242 | -15 350 | -1,8 | 25 137 | 3,0 | -22 002 | -2,5 |
| Créances des AID | 842 196 | 889 436 | 867 039 | -15 363 | -1,8 | 24 843 | 2,9 | -22 397 | -2,5 |
| Crédits des AID | 741 083 | 775 717 | 759 832 | -15 486 | -2,0 | 18 749 | 2,5 | -15 885 | -2,0 |
| Crédits bancaires | 735 681 | 763 401 | 753 895 | -11 327 | -1,5 | 18 214 | 2,5 | -9 505 | -1,2 |
| Comptes débiteurs et crédits de trésorerie | 173 098 | 180 655 | 173 047 | -2 184 | -1,2 | -52 | 0,0 | -7 608 | -4,2 |
| Crédits à l'équipement | 138 852 | 144 513 | 141 433 | -520 | -0,4 | 2 581 | 1,9 | -3 080 | -2,1 |
| Crédits immobiliers | 231 994 | 236 823 | 238 831 | 1 452 | 0,6 | 6 837 | 2,9 | 2 008 | 0,8 |
| Crédits à l'habitat | 163 119 | 170 075 | 173 261 | 2 999 | 1,9 | 10 143 | 6,2 | 3 186 | 1,9 |
| Crédits aux promoteurs immobiliers | 66 550 | 64 737 | 62 279 | -2 011 | -2,9 | -4 271 | -6,4 | -2 458 | -3,8 |
| Crédits à la consommation | 40 521 | 44 082 | 45 201 | 170 | 0,4 | 4 680 | 11,5 | 1 119 | 2,5 |
| Créances diverses sur la clientèle | 104 425 | 104 796 | 101 361 | -13 315 | -11,3 | -3 064 | -2,9 | -3 435 | -3,3 |
| Crédits à caractère financier | 90 870 | 91 584 | 90 226 | -13 857 | -13,2 | -644 | -0,7 | -1 358 | -1,5 |
| Autres crédits | 13 555 | 13 212 | 11 135 | 542 | 4,2 | -2 421 | -17,9 | -2 077 | -15,7 |
| Créances en souffrance | 46 791 | 52 532 | 54 023 | 3 070 | 7,0 | 7 232 | 15,5 | 1 491 | 2,8 |
| Titres | 79 219 | 88 872 | 82 616 | 742 | 0,9 | 3 397 | 4,3 | -6 256 | -7,0 |
| Titres autres qu'actions | 22 523 | 20 615 | 20 054 | 1 416 | 6,7 | -2 469 | -11,0 | -561 | -2,7 |
| Actions et autres titres de participation | 56 696 | 68 257 | 62 562 | -674 | -1,2 | 5 866 | 10,3 | -5 695 | -8,3 |
| Autres | 21 894 | 24 847 | 24 591 | -619 | -2,7 | 2 697 | 12,3 | -256 | -1,0 |
| Créances de BAM | 909 | 808 | 1 203 | 13 | 1,5 | 294 | 32,3 | 395 | 48,9 |
| Crédits | 649 | 660 | 679 | -2 | -0,3 | 30 | 4,6 | 19 | 2,9 |

An 17: TAUX SUR LES MARCHÉS MONÉTAIRE ET FINANCIER - Source : Bank Al-Maghrib et DTFE –

| | Mars 14 | Déc 14 | Mars 15 | Mars 15/ 14 | Mars 15/ Déc 14 |
|-----------------------------------------|---------------|---------------|---------------|-------------------|-----------------------|
| Taux de dépôts à 6 et 12 mois | 3,64 | 3,70 | 3,77 | 0,13 | 0,07 |
| Taux de dépôts à 6 mois | 3,45 | 3,50 | 3,70 | 0,25 | 0,20 |
| Taux de dépôts à 12 mois | 3,78 | 3,82 | 3,83 | 0,05 | 0,01 |
| Taux des comptes sur carnet | 3,62 | 3,01 | 2,43 | -1,19 | -0,58 |
| Taux des livrets CEN | - | - | - | - | - |
| Taux débiteurs | | | | | |
| Taux maximum des intérêts onventionnels | 14,30 | 14,39 | 14,39 | 0,09 | 0,00 |
| Taux interbancaire | 3,07 | 2,64 | 2,51 | -0,55 | -0,13 |
| Taux intervention de BAM | | | | | |
| Taux des avances à 7j | 3,00 | 2,50 | 2,50 | -0,50 | 0,00 |
| Taux des avances à 24h | 4,00 | 3,50 | 3,50 | -0,50 | 0,00 |
| Taux des reprises de liquidité | 2,50 | 2,00 | 2,00 | -0,50 | 0,00 |
| Taux de facilité de dépôt | 2,00 | 1,50 | 1,50 | -0,50 | 0,00 |
| Taux adjudications (TMP) | Avr 14 | Déc 14 | Avr 15 | Avr 15/ 14 | Avr 15/ Déc 14 |
| 13 Sem. | 3,10 | 2,98 | 2,60 | -0,50 | -0,38 |
| 26 Sem. | 3,20 | 2,97 | 2,70 | -0,50 | -0,27 |
| 52 Sem. | 3,31 | 3,10 | 2,54 | -0,77 | -0,56 |
| 2 Ans | 3,47 | 3,37 | 2,57 | -0,90 | -0,80 |
| 5 Ans | 4,04 | 4,22 | 3,29 | -0,75 | -0,93 |
| 10 Ans | - | 4,73 | 3,24 | - | -1,49 |
| 15 Ans | 5,36 | 5,51 | 3,82 | -1,54 | -1,69 |
| 20 Ans | - | 5,57 | 4,05 | - | -1,52 |
| 30 Ans | - | 5,69 | 5,00 | - | -0,69 |

* Les données disponibles au niveau des TMP créditeurs correspondent au mois de février.

An 18: ÉCHANGES SUR LE MARCHÉ MONÉTAIRE - Source : Bank Al-Maghrib –

| Avril 15 | Interventions de BAM | | | | | Marché Interbancaire | | |
|------------------------|----------------------|---------------|----------------|----------------|----------------|----------------------|--------------|-------------|
| | Appel d'offres | | Avances à 24 H | Prêts garantis | Pension livrée | Encours | Volume | TMP |
| | Demandé | Offert | | | | | | |
| 1 | 88 740 | 29 000 | | 16 000 | | 11 553 | 7 215 | 2,50 |
| 2 | 91 820 | 30 000 | | 16 000 | | 11 138 | 6 800 | 2,50 |
| 3 | 91 820 | 30 000 | | 16 000 | | 10 110 | 5 842 | 2,50 |
| 4 | 91 820 | 30 000 | | 16 000 | | 10 110 | | 2,50 |
| 5 | 91 820 | 30 000 | | 16 000 | | 10 110 | | 2,50 |
| 6 | 91 820 | 30 000 | | 16 000 | | 9 616 | 5 348 | 2,50 |
| 7 | 91 820 | 30 000 | | 16 000 | | 9 829 | 5 561 | 2,50 |
| 8 | 91 820 | 30 000 | | 16 000 | | 9 624 | 5 576 | 2,50 |
| 9 | 75 460 | 29 000 | | 16 000 | | 9 408 | 5 360 | 2,50 |
| 10 | 75 460 | 29 000 | | 16 000 | | 9 563 | 5 595 | 2,50 |
| 11 | 75 460 | 29 000 | | 16 000 | | 9 563 | | 2,50 |
| 12 | 75 460 | 29 000 | | 16 000 | | 9 563 | | 2,50 |
| 13 | 75 460 | 29 000 | | 16 000 | | 8 829 | 4 911 | 2,50 |
| 14 | 75 460 | 29 000 | | 16 000 | | 9 195 | 5 207 | 2,50 |
| 15 | 75 460 | 29 000 | | 16 000 | | 9 677 | 5 309 | 2,50 |
| 16 | 80 110 | 27 000 | | 16 000 | | 9 846 | 5 478 | 2,50 |
| 17 | 80 110 | 27 000 | | 16 000 | | 10 841 | 6 553 | 2,50 |
| 18 | 80 110 | 27 000 | | 16 000 | | 10 841 | | 2,50 |
| 19 | 80 110 | 27 000 | | 16 000 | | 10 841 | | 2,50 |
| 20 | 80 110 | 27 000 | | 16 000 | | 10 262 | 5 999 | 2,50 |
| 21 | 80 110 | 27 000 | | 16 000 | | 10 714 | 5 451 | 2,50 |
| 22 | 80 110 | 27 000 | | 16 000 | | 10 196 | 4 753 | 2,50 |
| 23 | 77 950 | 19 000 | | 16 000 | | 11 639 | 6 996 | 2,51 |
| 24 | 77 950 | 19 000 | | 16 000 | | 10 819 | 6 356 | 2,51 |
| 25 | 77 950 | 19 000 | | 16 000 | | 10 819 | | 2,51 |
| 26 | 77 950 | 19 000 | | 16 000 | | 10 819 | | 2,51 |
| 27 | 77 950 | 19 000 | | 16 000 | | 11 054 | 6 561 | 2,51 |
| 28 | 77 950 | 19 000 | | 16 000 | | 9 933 | 5 440 | 2,51 |
| 29 | 77 950 | 19 000 | | 16 000 | | 11 491 | 7 163 | 2,517 |
| 30 | 81 530 | 20 000 | | 16 000 | | 11 123 | 6 695 | 2,517 |
| MOY du mois | 81 588 | 26 133 | 0 | 16 000 | 0 | 10 304 | 5 917 | 2,50 |
| MOY du mois m-1 | 90 662 | 27 387 | 0 | 16 000 | 0 | 13 953 | 7 714 | 2,51 |

An 19: BOURSE DES VALEURS DE CASABLANCA - Source : Bourse de Casablanca -

| | Avr 14 | Déc 14 | Avr 15 | Avr 15/ 14 | | Avr 15/Déc 14 | |
|---------------------------------------------|----------------|----------------|----------------|---------------|---------------|---------------|------------|
| | | | | M.DH | % | M.DH | % |
| VOLUME DES TRANSACTIONS | 13 633 | 49 812 | 13 354 | -279 | -2,0 | | |
| Marché central | 6 773 | 30 950 | 9 178 | 2 405 | 35,5 | | |
| Actions | 5 272 | 27 595 | 8 359 | 3 087 | 59 | | |
| Obligations | 1 501 | 3 355 | 819 | -682 | -45 | | |
| Marché de blocs | 6 345 | 13 752 | 4 077 | -2 269 | -35,8 | | |
| Actions | 5 455 | 11 816 | 3 132 | -2 323 | -43 | | |
| Obligations | 891 | 1 936 | 945 | 54 | 6 | | |
| Introductions | 45 | 1 311 | 53 | 8 | 18,4 | | |
| Actions | 0 | 1 127 | 0 | - | - | | |
| Obligations | 45 | 184 | 53 | 8 | 18 | | |
| Augmentation de Capital | 208 | 425 | 0 | -208 | -100 | | |
| Offre publique | 91 | 675 | 0 | -91 | -100 | | |
| Transferts | 97 | 206 | 45 | -52 | -53,1 | | |
| Apports de titres | 74 | 2 493 | 0 | -74 | -100,0 | | |
| CAPITALISATION BOURSIERE | 468 033 | 484 447 | 501 327 | 16 414 | 3,5 | 16 880 | 3,5 |
| Banques | 158 252 | 170 497 | 174 581 | 12 245 | 7,7 | 4 085 | 2,4 |
| Sociétés Financières | 10 100 | 9 595 | 9 269 | -505 | -5,0 | -326 | -3,4 |
| Sociétés de financement | 7 114 | 6 846 | 6 765 | -268 | -3,8 | -81 | -1,2 |
| Sociétés de portefeuille-Holding | 2 987 | 2 749 | 16 | -238 | -8,0 | -2 733 | -99,4 |
| Industrie | 135 974 | 130 956 | 134 178 | -5 018 | -3,7 | 3 222 | 2,5 |
| Agroalimentaire | 28 859 | 25 781 | 24 293 | -3 077 | -10,7 | -1 488 | -5,8 |
| Bâtiments et matériaux de construction | 53 095 | 56 270 | 62 004 | 3 176 | 6,0 | 5 733 | 10,2 |
| Boissons | 7 661 | 7 855 | 7 714 | 194 | 2,5 | -140 | -1,8 |
| Chimie | 1 582 | 1 369 | 451 | -213 | -13,5 | -919 | -67,1 |
| Equipement électronique et électrique | 391 | 387 | 415 | -4 | -1,0 | 28 | 7,3 |
| Sylviculture et papier | 71 | 72 | 42 | 1 | 0,8 | -30 | -41,7 |
| Ingénierie & Biens d'Equipement industriels | 480 | 525 | 411 | 44 | 9,2 | -114 | -21,7 |
| Industrie pharmaceutique | 3 109 | 3 140 | 3 130 | 32 | 1,0 | -10 | -0,3 |
| Télécommunications | 87 074 | 100 041 | 113 315 | 12 967 | 14,9 | 13 274 | 13,3 |
| Assurances | 19 529 | 21 274 | 22 926 | 1 745 | 8,9 | 1 652 | 7,8 |
| Distributeurs | 11 205 | 10 768 | 10 270 | -437 | -3,9 | -498 | -4,6 |
| Technologie de l'information | 1 347 | 1 314 | 1 354 | -33 | -2,4 | 39 | 3,0 |
| Autres services | 44 552 | 40 003 | 35 435 | -4 549 | -10,2 | -4 568 | -11,4 |
| MASI | 9 472 | 9 620 | 9 937 | 148 | 1,6 | 317 | 3,3 |
| MADEX | 7 736 | 7 843 | 8 145 | 106 | 1,4 | 303 | 3,9 |

An 20 : BALANCE DES BIENS ET SERVICES - Source : Office des Changes -

| | Avr 13 | Avr 14 | Avr 15 | Avr 14/13 | | Avr 15/14 | |
|---------------------------------|----------------|----------------|----------------|---------------|--------------|----------------|--------------|
| | | | | M.DH | M.DH | % | % |
| BALANCE COMMERCIALE | | | | | | | |
| TOTAL DES IMPORTATIONS | 128 420 | 137 064 | 122 901 | 8 645 | 6,7 | -14 163 | -10,3 |
| Alimentation boissons et tabacs | 14 064 | 17 897 | 15 198 | 3 832 | 27,2 | -2 699 | -15,1 |
| Blé | 5 700 | 8 417 | 5 569 | 2 717 | 47,7 | -2 848 | -33,8 |
| Energie et lubrifiants | 31 678 | 34 838 | 20 776 | 3 160 | 10,0 | -14 062 | -40,4 |
| Huile brute de pétrole | 8 729 | 11 833 | 4 357 | 3 104 | 35,6 | -7 476 | -63,2 |
| Produits bruts | 6 090 | 5 980 | 6 894 | -110 | -1,8 | 913 | 15,3 |
| Demi-produits | 27 063 | 27 648 | 28 401 | 585 | 2,2 | 753 | 2,7 |
| Produits finis | 49 510 | 50 602 | 51 620 | 1 092 | 2,2 | 1 018 | 2,0 |
| Biens d'équipement | 28 608 | 27 423 | 29 524 | -1 184 | -4,1 | 2 101 | 7,7 |
| Biens de consommation | 20 902 | 23 178 | 22 095 | 2 276 | 10,9 | -1 083 | -4,7 |
| TOTAL DES EXPORTATIONS | 61 917 | 67 757 | 72 162 | 5 840 | 9,4 | 4 404 | 6,5 |
| Alimentation boissons et tabacs | 11 856 | 13 270 | 14 371 | 1 414 | 11,9 | 1 102 | 8,3 |
| Agrumes | 1 379 | 1 622 | 1 621 | 243 | 17,6 | -1 | -0,1 |
| Energie et lubrifiants | 2 556 | 1 872 | 968 | -684 | -26,8 | -903 | -48,3 |
| Produits bruts | 6 377 | 5 476 | 6 704 | -901 | -14,1 | 1 227 | 22,4 |
| Phosphates | 3 431 | 2 560 | 2 795 | -871 | -25,4 | 234 | 9,2 |
| Demi-produits | 15 676 | 15 044 | 15 963 | -632 | -4,0 | 919 | 6,1 |
| Dérivés de phosphates | 9 583 | 8 906 | 10 827 | -677 | -7,1 | 1 921 | 21,6 |
| Produits finis | 25 381 | 31 865 | 33 902 | 6 483 | 25,5 | 2 037 | 6,4 |
| Or industriel | 71 | 231 | 253 | 160 | 225,1 | 22 | 9,4 |
| TOTAL DES ECHANGES | 190 337 | 204 822 | 195 063 | 14 485 | 7,6 | -9 759 | -4,8 |
| SOLDE COMMERCIAL | -66 503 | -69 307 | -50 739 | -2 804 | -4,2 | 18 567 | 26,8 |
| TAUX DE COUVERTURE | 48,2 | 49,4 | 58,7 | 1,2 | | 9,3 | |
| RECETTES VOYAGES | 16 156 | 17 209 | 16 293 | 1 053 | 6,5 | -916 | -5,3 |
| TRANSFERTS M.R.E. | 18 216 | 18 095 | 19 422 | -121 | -0,7 | 1 327 | 7,3 |
| RECETTES DES IDE | 17 870 | 9 810 | 10 959 | -8 060 | -45,1 | 1 149 | 11,7 |

An 21: INDICE DES PRIX A LA CONSOMMATION - Source : HCP -

| Groupes | Avr 13 | Avr 14 | Avr 15 | Var moy. Janv-... en % | | |
|-------------------------------------------------------------|--------------|--------------|--------------|------------------------|-------------|------------|
| | | | | 2013/12 | 2014/13 | 2015/14 |
| PRODUITS ALIMENTAIRES | 120,2 | 119,1 | 122,1 | 3,3 | -0,7 | 2,1 |
| 1 Produits alimentaires et boissons | 120,4 | 122,3 | 3,2 | -0,9 | 2,1 | 1,9 |
| 2 Boissons alcoolisées, Tabac et Stupéfiants | 115,5 | 118,3 | 3,3 | 3,9 | 1,7 | 1,6 |
| PPODUITS NON ALIMENTAIRES | 106,8 | 108,3 | 109,4 | 1,6 | 1,3 | 1,1 |
| 3 Articles d'habillement et chaussures | 109,0 | 112,3 | 1,1 | 2,5 | 0,6 | 0,6 |
| 4 Logement, eau, gaz, électricité et autres combustibles | 106,3 | 112,7 | 0,8 | 1,2 | 5,0 | 5,0 |
| 5 Meubles, articles de ménage et entretien courant du foyer | 107,3 | 108,6 | -0,1 | 0,7 | 0,5 | 0,6 |
| 6 Santé | 104,4 | 104,1 | 0,7 | 1,1 | -1,4 | -1,3 |
| 7 Transports | 109,4 | 109,5 | 5,4 | 2,4 | -3,0 | -3,0 |
| 8 Communications | 65,4 | 59,5 | -12,6 | -9,1 | 0,0 | 0,0 |
| 9 Loisirs et culture | 97,4 | 96,3 | 1,0 | -0,9 | -0,2 | -0,2 |
| 10 Enseignement | 129,6 | 138,5 | 6,1 | 3,5 | 3,2 | 3,2 |
| 11 Restaurants et hôtels | 116,3 | 121,9 | 2,5 | 3,2 | 2,0 | 1,9 |
| 12 Biens et services divers | 112,1 | 114,0 | 1,2 | 1,3 | 0,6 | 0,6 |
| Indice général | 112,3 | 112,8 | 114,7 | 2,3 | 0,5 | 1,6 |

An 22: INDICE DES PRIX A LA PRODUCTION PAR SECTIONS - Source : HCP -

| (Base 100 = 2010) | Avr 13 | Avr 14 | Avr 15 | Var moy. Janv-... en % | | |
|--------------------------------------------------------|--------------|--------------|--------------|------------------------|-------------|-------------|
| | | | | 2013/12 | 2014/13 | 2015/14 |
| Industries extractives | 100,4 | 100,7 | 100,5 | -0,1 | 0,4 | -0,2 |
| Extraction d'Hydrocarbures | 115,1 | 115,1 | 115,1 | 2,4 | 0,2 | 0,0 |
| Extraction de Minerais Métalliques | 100,0 | 100,0 | 100,0 | 0,0 | 0,0 | 0,0 |
| Autres Industries Extractives | 100,3 | 100,6 | 100,5 | -0,2 | 0,4 | -0,1 |
| Industries manufacturières | 111,3 | 110,0 | 104,4 | -0,8 | -2,7 | -5,7 |
| Industries alimentaires | 109,4 | 108,2 | 107,9 | 1,7 | -0,8 | 0,3 |
| Fabrication de Boissons | 115,0 | 116,6 | 116,6 | 4,6 | 0,5 | 0,3 |
| Fabrication de produits à base de tabac | 107,6 | 108,6 | 110,4 | 3,8 | 4,6 | 1,7 |
| Fabrication de textiles | 102,2 | 103,6 | 101,0 | -0,2 | 1,2 | -2,0 |
| Industrie d'habillement | 102,7 | 100,4 | 107,1 | 1,1 | -1,1 | 5,1 |
| Industrie de cuir et de la chaussure | 106,9 | 108,0 | 107,9 | 5,0 | 1,0 | 0,1 |
| Travail du bois et fabrication d'articles en bois | 111,0 | 114,2 | 113,5 | 1,3 | 2,1 | 1,1 |
| Industrie du papier et du carton | 97,3 | 100,6 | 100,4 | -0,3 | 3,4 | -0,2 |
| Imprimerie et reproduction d'enregistrement | 103,0 | 103,5 | 103,5 | 0,1 | 0,8 | 0,0 |
| Cokéfaction et raffinage | 134,7 | 125,3 | 84,6 | -8,2 | -7,0 | -37,4 |
| Industrie chimique | 121,6 | 121,6 | 111,6 | -2,6 | -10,6 | -8,3 |
| Industrie pharmaceutique | 100,1 | 99,8 | 96,6 | 0,0 | -0,2 | -3,2 |
| Fabrication de produits en caoutchouc et en plastique | 106,2 | 106,0 | 111,1 | 0,3 | -0,3 | 4,9 |
| Fabrication d'autres produits minéraux non métalliques | 105,1 | 106,7 | 107,9 | 2,3 | 2,1 | 0,9 |
| Métallurgie | 105,9 | 105,7 | 105,3 | -2,7 | 0,1 | -0,3 |
| Fabrication de produits métalliques | 104,9 | 102,2 | 99,2 | 2,5 | -1,7 | -2,9 |
| Fabrication de produits informatique | 100,0 | 101,1 | 101,1 | 0,0 | 0,2 | 0,8 |
| Fabrication d'équipements électriques | 108,7 | 105,2 | 104,0 | 0,9 | -3,1 | -0,7 |
| Fabrication de machines et équipements n.c.a | 101,2 | 103,0 | 103,0 | 1,0 | 1,7 | 0,0 |
| Industrie automobile | 98,9 | 98,4 | 99,4 | -0,4 | -0,4 | 0,9 |
| Fabrication d'autres matériels de transport | 100,6 | 100,4 | 100,4 | 0,0 | -0,1 | -0,1 |
| fabrication de meubles | 102,3 | 103,8 | 104,6 | 0,4 | 1,2 | 0,6 |
| Autres industries manufacturés | 118,5 | 107,5 | 101,9 | 2,1 | -9,4 | -5,1 |
| Production et Distribution d'Electricité | 100,0 | 100,0 | 106,8 | 0,0 | 0,0 | 6,8 |
| Production et Distribution d'Electricité | 100,0 | 100,0 | 106,8 | 0,0 | 0,0 | 6,8 |
| Production et Distribution d'Eau | 100,0 | 100,0 | 112,3 | 0,0 | 0,0 | 12,3 |