

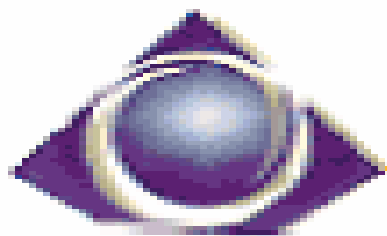


MINISTÈRE DE L'ÉCONOMIE ET DES FINANCES

**Le Budget Genre, une perspective
stratégique pour l'égalité des sexes et
l'habilitation des femmes**
Maroc

Mr Mohamed Chafiki
Directeur des Études et des Prévisions Financières
Ministère de l'Économie et des Finances

Bruxelles, le 16 avril 2008



Sommaire

- 1. Rappel du contexte**
- 2. Le budget sensible au Genre (BSG)**
- 3. Processus d'intégration de la BSG par le Ministère des Finances et de la Privatisation**
- 4. Le Rapport Genre**
- 5. Quelques facteurs clés de succès**

→ Contexte international

- **Ratification de la CEDAW**
- **Engagement du Maroc à la réalisation des OMD (Le 2ème rapport national 2005 adopte une démarche gendérisée).**
- **Engagement du Maroc à la mise en œuvre l'initiative 20-20 (20% des dépenses budgétaires de l'Etat et 20% de l'aide extérieure au financement des services sociaux de base)**
- **Admission du Maroc pour la première fois à l'Aide du Millenium Challenge Account (MCA) visant la réduction de la pauvreté et la promotion de la croissance économique**

→ Contexte national

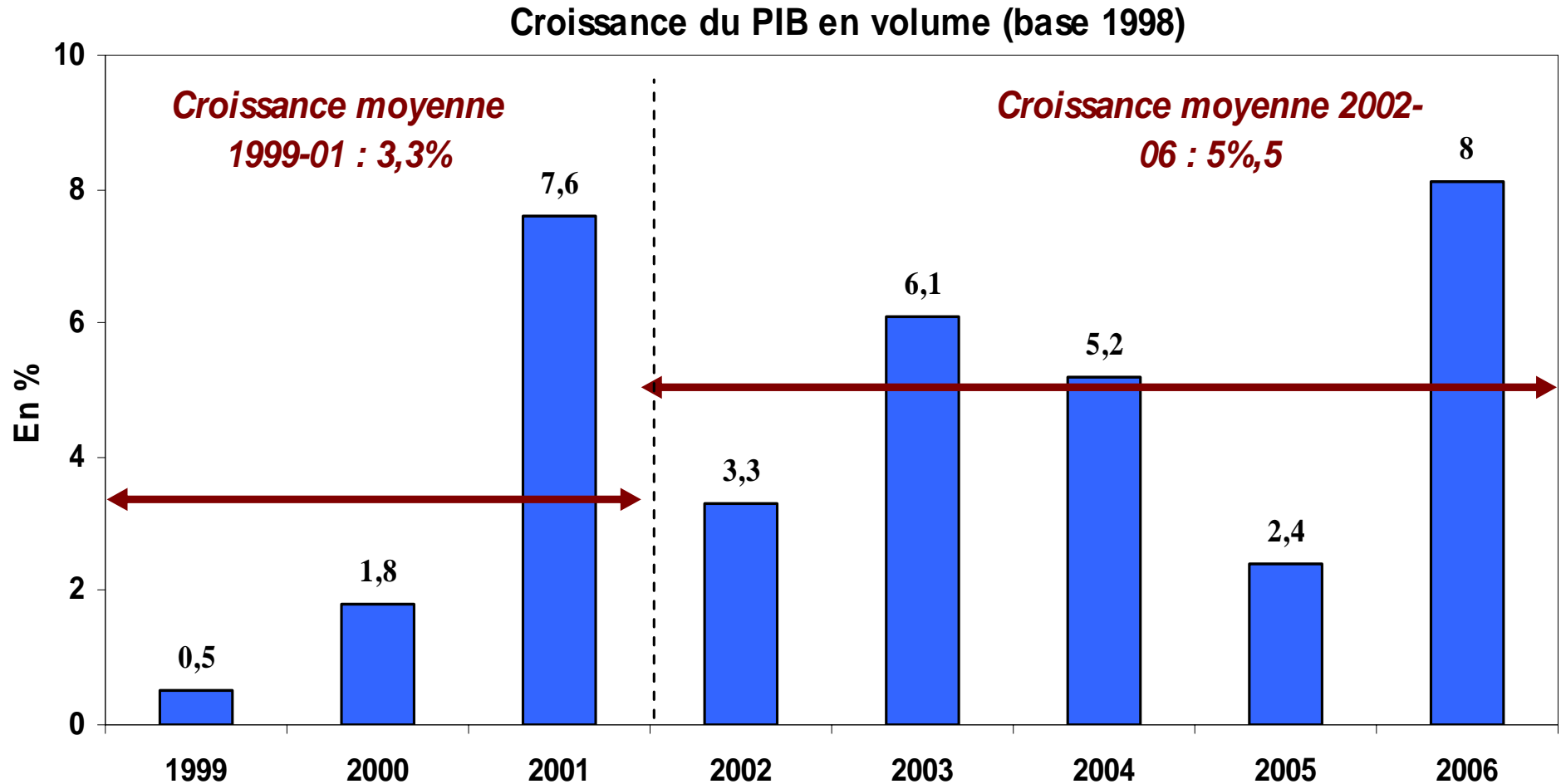
Le Maroc : une expérience originale de transition démocratique, de modernisation économique et de promotion du développement humain

- **Mise en place de l'Initiative Nationale pour le Développement Humain**
- **Renforcement du processus démocratique (code des libertés publiques, nouveaux codes de la famille et de la nationalité...).**
- **Adoption du scrutin de liste à la proportionnelle et de la liste nationale au Parlement, réservant 30 sièges aux femmes (10,5% des élus).**

→ Contexte national (suite)

- **Modernisation des secteurs publics : gouvernance démocratique plus affirmée, renforcement de la transparence.**
- **Renforcement de la décentralisation et de la déconcentration**
- **Nouvelle dynamique de partenariat Etat-société civile**

Evolution du cadre macro-économique



Taux de croissance : 5,5 % en moyenne 2002- 2006 ;

Inflation : 2% entre 2002 et 2006 ;

Déficit budgétaire autour de 3% durant la période 2002-2006.

Sommaire

1. Rappel du contexte

2. Le budget sensible au Genre (BSG)

3. Processus d'intégration de la BSG par le Ministère des Finances et de la Privatisation

4. Le Rapport Genre

5. Quelques facteurs clés de succès

Le concept genre

Le genre est un concept se référant :

- **aux rapports sociaux entre femmes et hommes, qui sont aussi des relations de pouvoir,**
- **Aux différences sociales entre les femmes et les hommes, qui sont acquises, qui sont susceptibles de changer avec le temps et qui sont largement variables, tant d'un pays à l'autre que parmi les différentes cultures et contextes à l'intérieur d'un pays**

Le budget Genre (suite)

- **Tient compte des rapports sociaux, des préoccupations et des intérêts différenciés des femmes, des hommes, des filles et des garçons dans la société, la famille et lors de la formulation, de l'exécution et de l'évaluation des politiques publiques ;**
- **Visé à assurer l'équité de genre et à améliorer l'efficacité et la cohérence des politiques publiques à travers une meilleure allocation des ressources budgétaires.**

Le budget Genre (Suite)

- **Examine les conséquences différenciées de la répartition des dépenses sur les hommes et les femmes dans le court, moyen et long terme (cycle de vie),**
- **Evalue les implications sur les actifs productifs, l'emploi, les revenus, l'accès au crédit et les facteurs qui influent sur les obstacles-opportunités.**

Résultats attendus du budget Genre

- **Aligner les budgets sur les priorités politiques et sur les engagements internationaux notamment en matière d'égalité des sexes et d'habilitation des femmes (OMD 3).**
- **Réaliser une chaîne de résultats pour l'efficacité, l'équité, l'efficience dans les dépenses publiques.**
- **Habiliter les parlementaires et ONG à participer dans les débats autour des allocations budgétaires au cours de l'exercice budgétaire annuel (lisibilité des budgets).**

Sommaire

1. Rappel du contexte

2. Le budget sensible au Genre (BSG)

3. Processus d'intégration de la BSG par le Ministère de l'Economie et des Finances

4. Le Rapport Genre

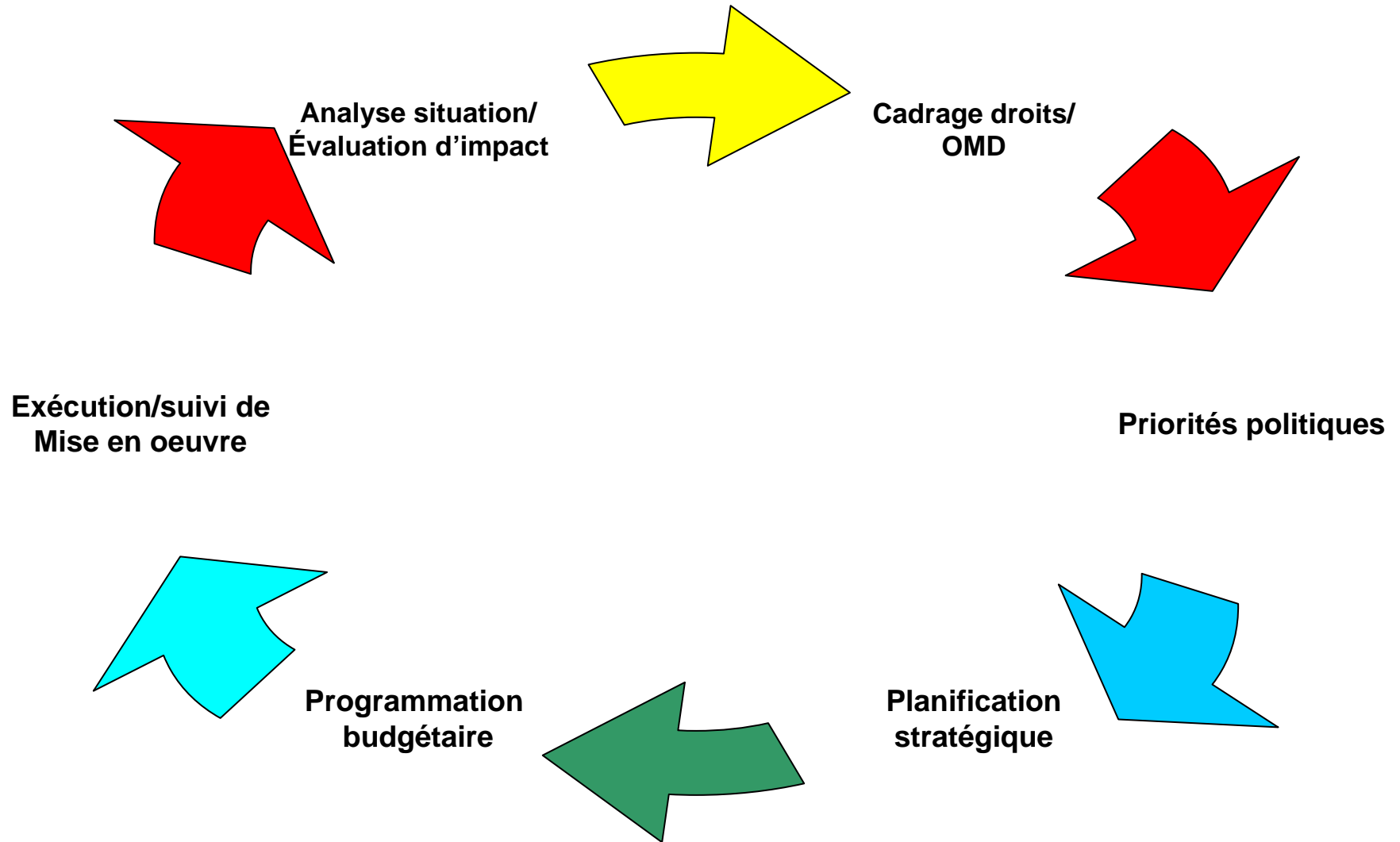
5. Quelques facteurs clés de succès

Point d'ancrage : Réforme budgétaire axée sur les résultats

Réforme du processus budgétaire orienté vers la performance

- **Amélioration de la programmation budgétaire pluriannuelle : Mise en œuvre du CDMT triennal et glissant.**
- **Renforcement de la performance budgétaire : Généralisation de la nouvelle approche budgétaire axée sur les résultats.**
- **Adaptation du contrôle à la logique de performance : Allègement du contrôle a priori et renforcement du contrôle de gestion.**
- **Développement de Systèmes d'information intégrés.**

Mieux aligner les Processus politiques: Points d'ancrage genre

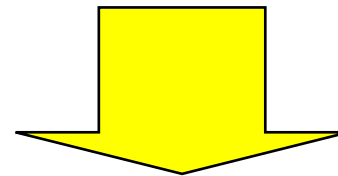


Les instruments : Guide de la Réforme

budgétaire

Etat des lieux :

- **Faible lisibilité des documents budgétaires**
- **Compréhension insuffisante des processus budgétaires**
- **Faible implication des acteurs clés (parlementaires et société civile)**



Mise en place d'instruments :

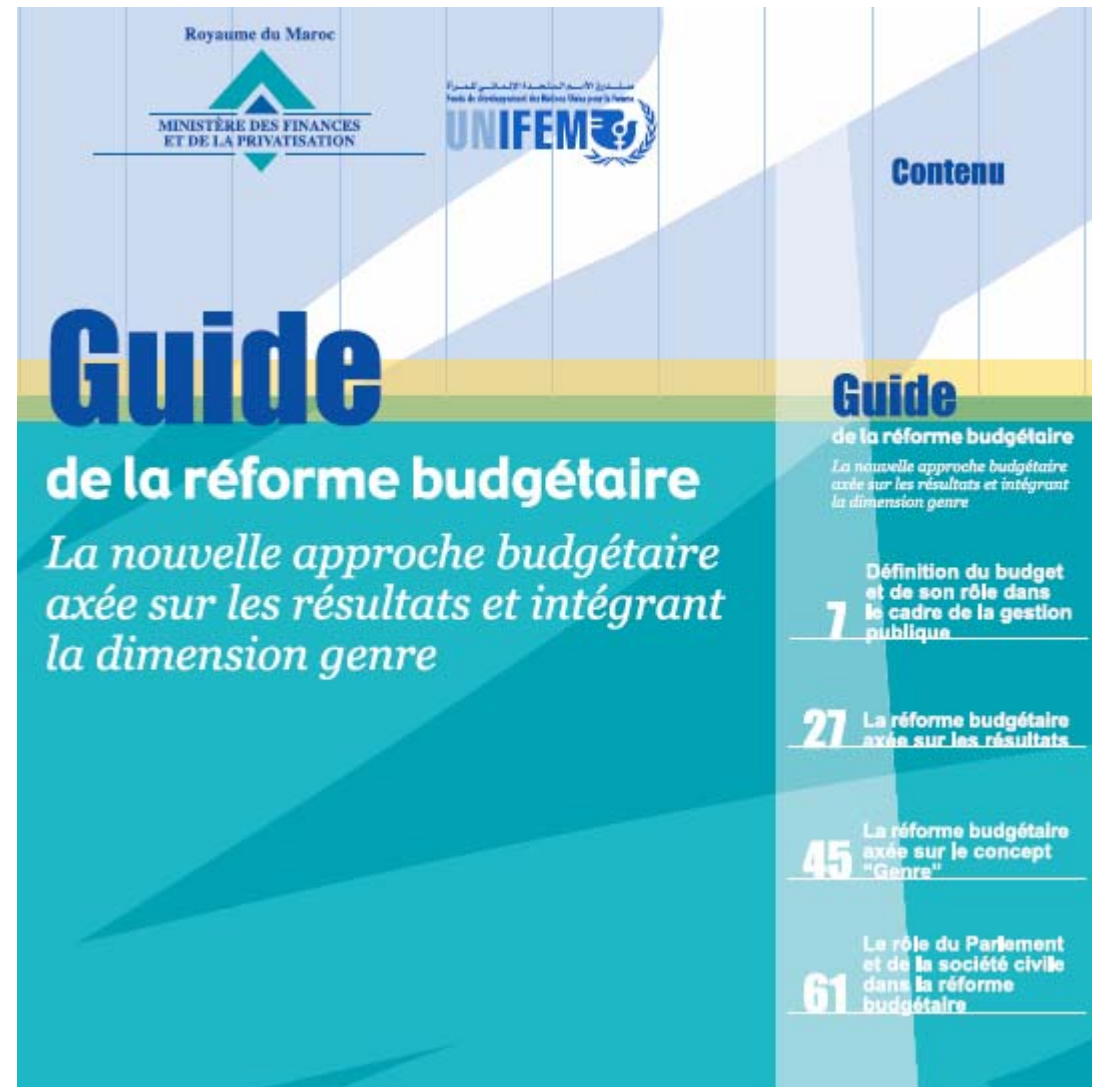
Guide de la réforme budgétaire axée sur les résultats et intégrant la dimension genre

Manuel de l'Intégration de la dimension genre dans la planification et l'élaboration du budget.

Examen exhaustif des statistiques sensibles au genre

Les instruments : Guide de la Réforme budgétaire

- Premier instrument de travail sur le budget genre.
- Elaboré par le Ministère des Finances et de la Privatisation sur la base des recommandations de parlementaires et du monde associatif.



Les instruments : Manuel de Budgétisation Sensible au Genre

- **Instrument d'institutionnalisation de l'approche "genre" dans le processus budgétaire.**
- **Visé à renforcer les capacités des responsables des budgets et de la planification au niveau de chaque département ministériel dans le domaine de l'analyse "genre" du Budget.**
- **Visé à servir de cadre normatif pour la mise en oeuvre de la réforme budgétaire axée sur les résultats et identifier les points d'ancrage de la dimension genre dans le processus de planification et de programmation budgétaire.**

http://www.finances.gov.ma/depf/dpeg_action/genre/autres.html

Examen Exhaustif des Statistiques Sensibles au Genre

- **Premier recueil exhaustif des statistiques genre au Maroc qui présente un état des lieux des données disponibles à ce jour dans le domaine des statistiques désagrégées selon le genre.**
- **Constitue un élément indispensable pour l'élaboration, le suivi et l'évaluation de toute politique visant la promotion de l'égalité entre les sexes, tant au niveau sectoriel qu'au niveau du ciblage géographique des besoins des populations.**
- **Illustre les inégalités qui existent entre les 2 sexes en matière d'accès aux services sociaux, de participation à la vie active et d'accès à l'emploi et montre dans quelle mesure les femmes sont plus vulnérables à la pauvreté et à l'exclusion sociale.**
- **Permettra de déterminer les dimensions prioritaires sur lesquelles l'action publique devrait se concentrer afin d'améliorer les conditions des femmes et d'assurer une meilleure équité notamment en milieu rural.**

Principales étapes du projet BSG

- **Réalisation en 2002 (avec soutien de Banque Mondiale), d'une étude préliminaire «Faisabilité méthodologique des comptes budgétaires du genre et de l'enfance au Maroc».**
- **Projet MFP-UNIFEM sur "le renforcement des capacités nationales en matière de gendérisation du budget" .**

Phase I (2003-2004) :

- ✓ **Sensibilisation de certains Départements clés.**
- ✓ **Élaboration des outils de travail (Guide Pratique et Manuel sur la budgétisation sensible au genre)**

Phase II (2005-2008) : En cours

- ✓ **Élaboration du Rapport Genre accompagnant la Loi de Finances depuis 2005.**

Sommaire

1. **Rappel du contexte**
2. **Le budget sensible au Genre (BSG)**
3. **Processus d'intégration de la BSG par le Ministère des Finances et de la Privatisation**
4. **Le Rapport Genre**
5. **Quelques facteurs clés de succès**

Situation de référence au Maroc

Effort budgétaire soutenu au profit des secteurs sociaux :

- **55 % du Budget Général de l'Etat en 2006 contre 41 % en 1992.**
- **Amélioration des Infrastructures rurales :**
 - ✓ **PAGER: accès à l'eau potable à 92% des ménages ruraux en 2007 contre 14% en 1994;**
 - ✓ **PERG : plus de 90% de la population rurale raccordée à fin 2007 contre 17% en 1996.**
 - ✓ **PNRR 2 : 1500 km de routes rurales par an contre 1000 km lors du précédent programme.**

Situation de référence (Suite)

Persistance des déficits sociaux

- **Pauvreté : 14,2 % en 2004 contre 16,5 % en 1994 dont une majorité de femmes dans le milieu rural.**
- **Analphabétisme : 39 % en 2006 contre 54,9 % en 1994.**
- **Persistance d'importantes inégalités de genre :**
 - ✓ **Le taux de scolarisation des élèves âgés de 6-11 ans est passé globalement de 85% à 94% et de 80,6% à 91,6% pour les filles entre 2001 et 2007. En milieu rural, ce taux est passé globalement de 76,7% à 92,6% et de 70,4% à 88,7% pour les filles pour la même période.**
 - ✓ **Mortalité maternelle : 228 pour 100.000 naissances en 2003 et la mortalité infantile : 40 pour 1000 naissances vivantes.**

Présentation institutionnelle du Rapport Genre

- **Avoir un caractère d'évaluation des politiques et des pratiques au regard des inégalités de genre.**
- **Identifier les défis, les contraintes, les opportunités et les enjeux sectoriels.**
- **Outil pédagogique et de plaidoyer, visant à susciter et éclairer les débats et le dialogue autour des politiques poursuivies et leurs impacts sur les populations**

Web : www.finances.gov.ma/depf/depf.htm

Rapport Genre, outil d'évaluation des politiques publiques

La préparation annuelle du Rapport Genre favorise la réforme des pratiques de planification, de programmation et d'exécution des politiques publiques :

- ✓ **A priori** : par le diagnostic de la situation des différents groupes sociaux et sur une évaluation de ses causes et conséquences
- ✓ **A posteriori** : par l'évaluation de l'impact des affectations budgétaires à travers l'adéquation cibles-résultats et la mesure des avancées à travers les indicateurs de performances sensibles au genre.

➔ Développement de la culture de l'évaluation et de la mesure des performances.

Partenaires

Départements pilotes retenus en 2005 :

Finances / Éducation Nationale / Santé / Agriculture et Développement rural

Départements supplémentaires en 2006 :

Justice / Emploi / Transport / Habitat / Eau / SEFEPH / Energie.

Départements supplémentaires en 2007 :

Intérieur (INDH) / Modernisation des secteurs publics / Formation Professionnelle / Jeunesse / Enfance / Affaires Etrangères.

Présentation institutionnelle du Rapport Genre

- **En 2005, le Rapport Genre annexé au Rapport Economique et Financier (1^{ère} expérience).**
- **En 2006 : le Rapport Genre élaboré à part avec une synthèse annexée au Rapport Economique et Financier.**
- **Rapport Genre distribué aux parlementaires.**
- **Débat et questions orales au Parlement des différentes couleurs politiques.**

Renforcement du dialogue politique et engagement de la société civile

Engagement de la société civile

- **Pilotage par les associations de femmes d'initiatives de BSG au niveau local : formation et sensibilisation d'élus locaux et d'associations locales de femmes pour gendériser les budgets communaux.**
- **Mobilisation des associations de femmes autour de la mise en œuvre du nouveau Code de la famille – plaidoyer pour le renforcement des capacités des tribunaux de la famille; prise en compte de l'économie des soins dans le calcul de la contribution de la femme au foyer...**

Reconnaissance à l'international de l'expérience marocaine

- **La réalisation du premier Rapport Genre du Maroc a eu plusieurs échos favorables dans la presse nationale et dans le monde avec, notamment, la publication d'un communiqué de presse de l'UNIFEM en 2005 qualifiant l'initiative de *réussite sans précédent*.**
- **Présentation de l'expérience marocaine lors de l'Assemblée Générale des NU en mars 2007; à l'OCDE lors de l'Atelier sur l'application de la Déclaration de Paris pour l'avancement des questions transversales en avril 2007 à Dublin et à l'Union Européenne, Frankfurt en juin 2007.**
- **En février 2008, présentation de l'expérience marocaine lors de l'Assemblée Générale des NU, comme une expérience pilote lors de la table ronde ministérielle de haut niveau qui a vu la participation des Ministres du Développement Social et de la Planification de plusieurs pays représentant toutes les régions du monde.**

Perspectives du Rapport Genre 2009

Le Ministère des Finances et de la Privatisation poursuivra l'élaboration du Rapport Genre qui accompagne les documents de présentation de la Loi de Finances avec en 2008 :

- **La poursuite de l'organisation d'ateliers techniques visant la formation et la sensibilisation des personnes clés chargées de l'élaboration des budgets.**
- **L'intégration de nouveaux Départements partenaires en 2008 : Commerce Extérieur / Industrie et NTIC / Tourisme / Pêche.**

Sommaire

1. **Rappel du contexte**
2. **Le budget sensible au Genre (BSG)**
3. **Processus d'intégration de la BSG par le Ministère des Finances et de la Privatisation**
4. **Le Rapport Genre**
5. **Quelques facteurs clés de succès**

5. Quelques facteurs clés de succès

- **Renforcement de l'engagement politique et l'adhésion des différents intervenants pour la Budgétisation Sensible au Genre;**
- **Renforcement des capacités institutionnelles des différents Ministères pour le développement d'indicateurs de performance sensibles au genre ;**
- **Affinement de l'appareil statistique dans le sens d'une gendérisation des données et indicateurs dans le prolongement du recueil des « Statistiques désagrégées par sexe » ;**

5. Quelques facteurs clés de succès (Suite)

- **Meilleure organisation de l'implication des ONG dans le processus de gendérisation (processus documenté et lisibilité budgétaire) ;**
- **Développement d'une communication institutionnelle en la matière ;**
- **Échange de bonnes pratiques à l'international, partage d'expertises et développement de partenariats (Recommandations du séminaire sur l'Evaluation internationale du budget genre en Novembre 2006 à Rabat MFP-UNIFEM).**
- **Institut Budget Genre : Recherche, documentation du processus et formation.**

Merci pour votre attention